

**ΣΤΕΛΕΧΟΣ ΔΙΟΙΚΗΣΗΣ ΚΑΙ ΟΙΚΟΝΟΜΙΑΣ  
ΣΤΟΝ ΤΟΜΕΑ ΤΟΥ ΤΟΥΡΙΣΜΟΥ**

**ΙΣΤΟΡΙΑ ΤΟΥ ΕΛΛΗΝΙΚΟΥ  
ΠΟΛΙΤΙΣΜΟΥ**

Ώρες 1<sup>η</sup>-2<sup>η</sup>

**ΠΑΠΑΖΟΓΛΟΥ Κ.**

# ΠΡΟΪΣΤΟΡΙΑ

- ΕΠΟΧΗ ΛΙΘΟΥ

ΠΑΛΑΙΟΛΙΘΙΚΗ ΠΕΡΙΟΔΟΣ (-10.000)

ΜΕΣΟΛΙΘΙΚΗ ΠΕΡΙΟΔΟΣ (10.000-6.500)

ΝΕΟΛΙΘΙΚΗ ΠΕΡΙΟΔΟΣ (6.500-3.000)

- ΕΠΟΧΗ ΧΑΛΚΟΥ

ΠΡΩΤΟΕΛΛΑΔΙΚΗ (3.000-2.000)

ΜΕΣΟΕΛΛΑΔΙΚΗ (2.000-1.600)

ΥΣΤΕΡΟΕΛΛΑΔΙΚΗ (1.600-1.100)

# ΠΑΛΑΙΟΛΙΘΙΚΗ ΠΕΡΙΟΔΟΣ

- Ο άνθρωπος είναι κυνηγός και τροφосуλλέκτης.
- Κατασκευάζει λίθινα εργαλεία.
- Εντοπισμένες θέσεις κυρίως σε σπήλαια: Θεσσαλία (Θεόπετρα), Φράγχθι (Αργολίδα), Πετράλωνα (Χαλκιδική)

# ΛΙΘΙΝΑ ΕΡΓΑΛΕΙΑ



# ΘΕΟΠΕΤΡΑ ΚΑΙ ΦΡΑΓΧΘΙ



# ΣΠΗΛΑΙΟ ΠΕΤΡΑΛΩΝΩΝ



# ΜΕΣΟΛΙΘΙΚΗ ΕΠΟΧΗ

- Συνεχίζεται η ανθρώπινη παρουσία σε σπήλαια.
- Εντοπίζονται τα πρώτα δείγματα συστηματικής αλιείας (Φράγχθι και Γιούρα) : οστέινα άγκιστρα και οστεολογικά υπολείμματα ψαριών.

# ΣΠΗΛΑΙΟ ΤΟΥ ΚΥΚΛΩΠΑ ΣΤΑ ΓΙΟΥΡΑ





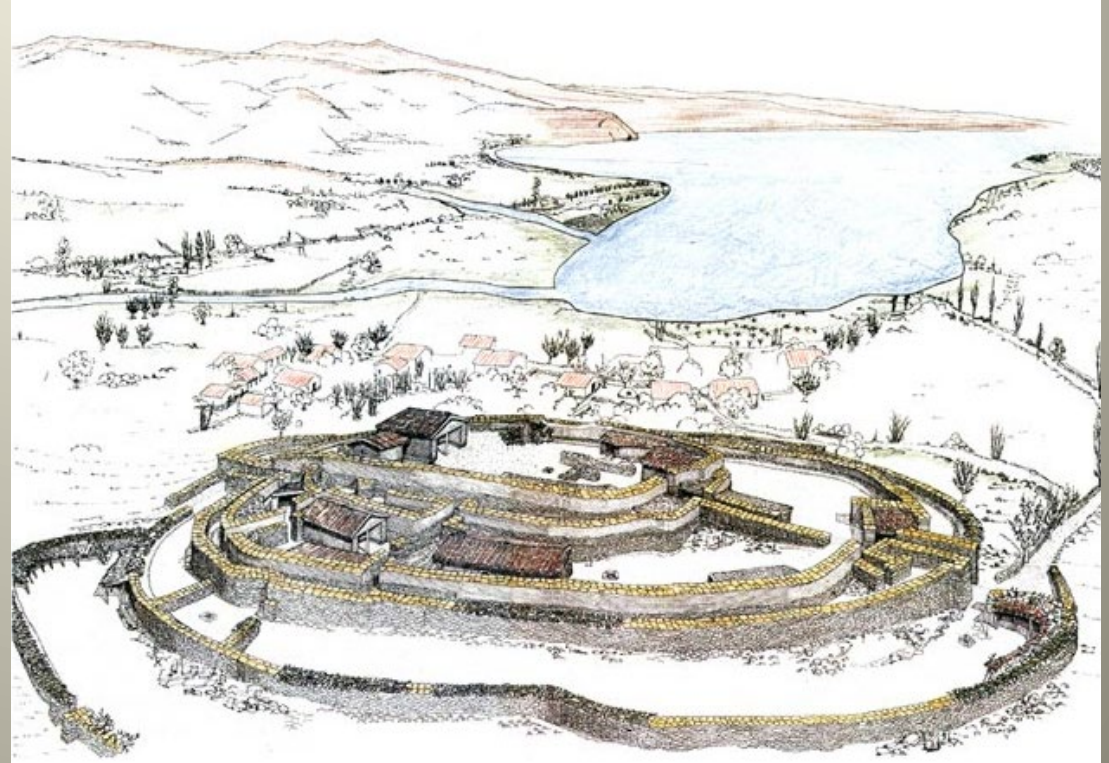
# ΝΕΟΛΙΘΙΚΗ ΕΠΟΧΗ

- Πέρασμα από το θηρευτικό-συλλεκτικό στάδιο της οικονομίας στο παραγωγικό.
- Μόνιμη εγκατάσταση, ανάπτυξη γεωργίας και κτηνοτροφίας.
- Σπουδαίοι νεολιθικοί πολιτισμοί: Σέσκλο και Διμήνι (Θεσσαλία).
- Λιμναίος οικισμός στο Δισπηλιό, εντοπισμός πινακίδας με σφηνοειδή γραφή της 3<sup>ης</sup> χιλιετίας.

# ΣΕΣΚΛΟ



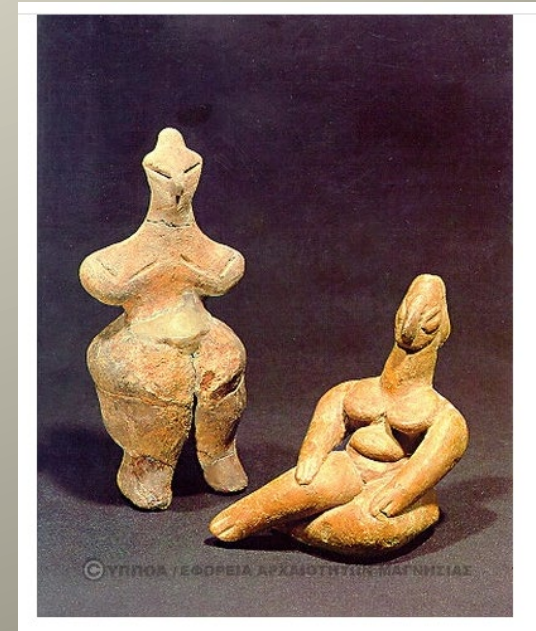
# ΔΙΜΗΝΙ



# ΠΑΡΚΟ ΔΙΣΠΗΛΙΟΥ



# ΝΕΟΛΙΘΙΚΑ ΕΡΓΑΛΕΙΑ ΚΑΙ ΕΙΔΩΛΙΑ



# ΕΠΟΧΗ ΧΑΛΚΟΥ

## ΠΟΛΙΤΙΣΜΟΣ ΒΑ ΑΙΓΑΙΟΥ

- Σημαντικές θέσεις: Λήμνος, Λέσβος, Θάσος, Σαμοθράκη, Θράκη.
- Πολιόχνη (Λήμνος): οργανωμένη πόλη με πολεοδομικό σχέδιο, αποχετευτικό δίκτυο και χώρους συγκέντρωσης.
- Η οικονομία στηρίζεται στη γεωργία, στην κτηνοτροφία και στο εμπόριο μετάλλων.

# ΠΟΛΙΟΧΗΝΗ ΛΗΜΝΟΥ

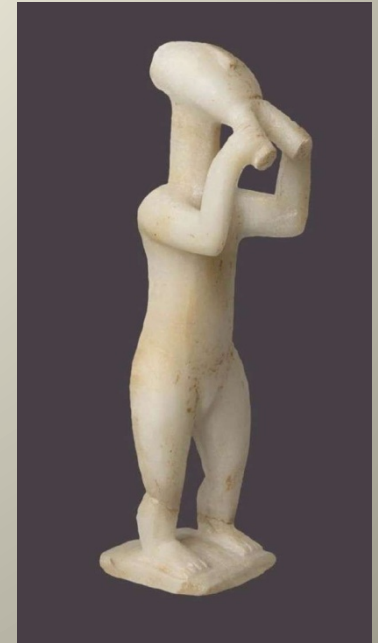


# ΚΥΚΛΑΔΙΚΟΣ ΠΟΛΙΤΙΣΜΟΣ

- 3<sup>η</sup>- 2<sup>η</sup> χιλιετία.
- Μικροί οικισμοί σχεδόν σε όλα τα νησιά: Σύρος, Πάρος, Νάξος, Σίφνος, Μήλος, Αμοργός, Θήρα).
- Η οικονομία στηρίζεται στη γεωργία, στην κτηνοτροφία, στην αλιεία και στο εμπόριο.
- Ευρήματα: κατάλοιπα οικισμών, αγγεία, εργαλεία και ειδώλια.
- Στη Μήλο χρησιμοποιούν τον οψιανό , στην Πάρο και στη Νάξο το μάρμαρο.



# ΕΙΔΩΛΙΑ



# ΑΚΡΩΤΗΡΙ ΘΗΡΑΣ

- Ήταν σημαντικό κέντρο του κυκλαδικού πολιτισμού.
- Είχε πολεοδομική οργάνωση και πολυώροφα κτήρια με τοιχογραφίες.
- Ανέπτυξε εμπορικές σχέσεις με την Κρήτη, την ηπειρωτική Ελλάδα, με άλλα νησιά και με την Αίγυπτο.
- Στο τέλος του 17<sup>ου</sup> αιώνα: παρακμή, λόγω σεισμών και έκρηξης ηφαιστείου.

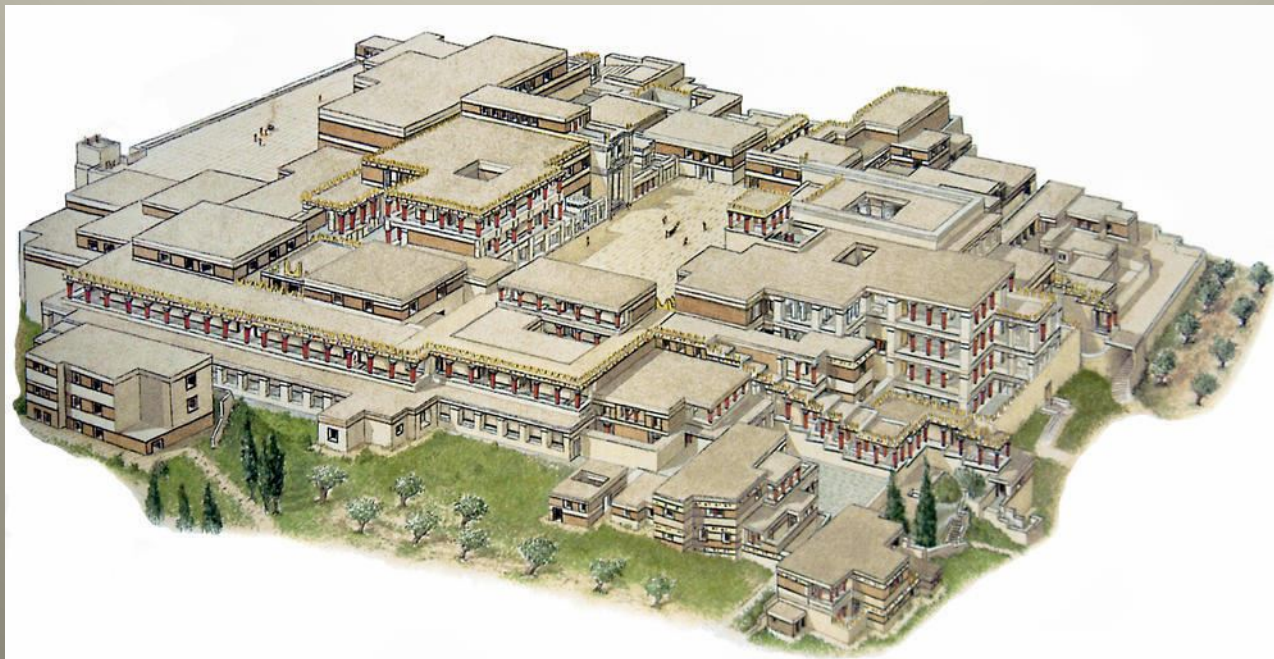
# ΑΚΡΩΤΗΡΙ



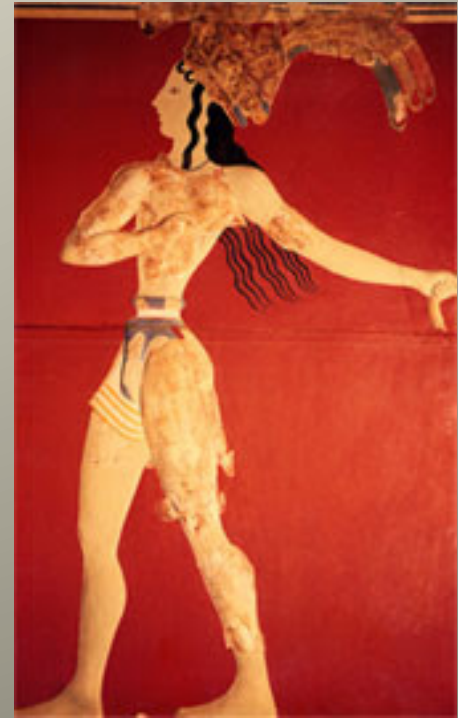
# ΜΙΝΩΙΚΟΣ ΠΟΛΙΤΙΣΜΟΣ

- 3<sup>η</sup>- 2<sup>η</sup> χιλιετία
- Αναπτύχθηκαν αυτόνομα κέντρα: Κνωσός, Φαιστός, Ζάκρος, Μάλια.
- Κέντρο της οικονομικής, πολιτικής, θρησκευτικής και καλλιτεχνικής ζωής ήταν το ανάκτορο. Πρόκειται για ένα σύνθετο οικοδόμημα με πολλά επίπεδα, αίθουσες, αυλές, σύστημα ύδρευσης και εποχέτευσης.
- Η οικονομία στηρίχτηκε στη γεωργία, στην κτηνοτροφία και στο εμπόριο.
- Καταστράφηκε γύρω στο 1.500 (είτε από την έκρηξη του ηφαιστείου της Θήρας, σύμφωνα με παλιότερη άποψη είτε από επιδρομές Μυκηναίων)

# ΑΝΑΚΤΟΡΟ ΚΝΩΣΟΥ



# ΑΝΑΚΤΟΡΟ ΚΝΩΣΟΥ

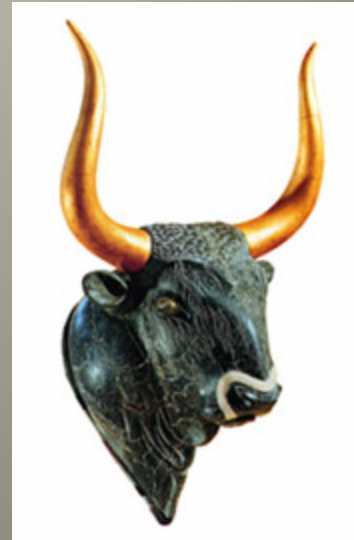


# ΜΙΝΩΙΚΗ ΤΕΧΝΗ

Θέματα: φύση, καθημερινή ζωή, λατρεία  
Τοιχογραφίες στα ανάκτορα ↓



Αγγεία από πηλό και λίθο →



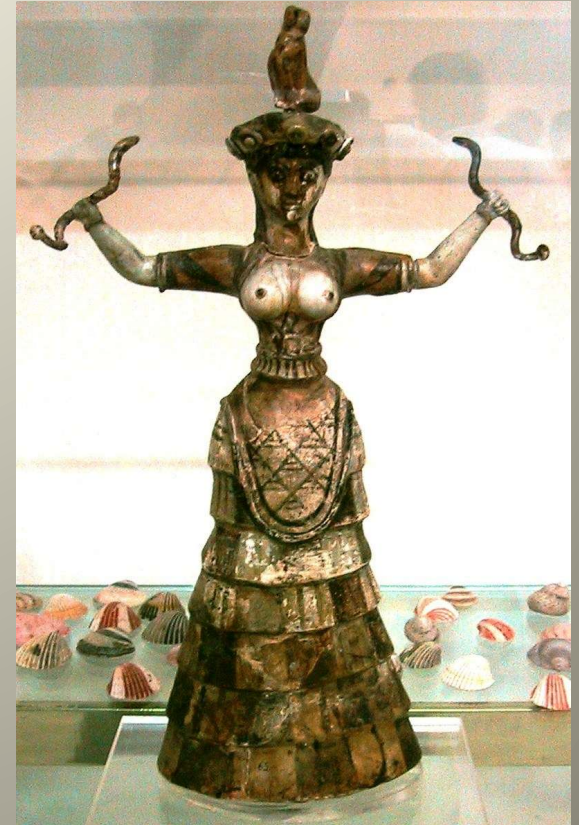
# ΜΙΝΩΙΚΗ ΤΕΧΝΗ

Κοσμήματα από χρυσό



Σφραγίδες →  
(από ημιπολύτιμους λίθους,  
γυαλί και ελεφαντόδοντο)

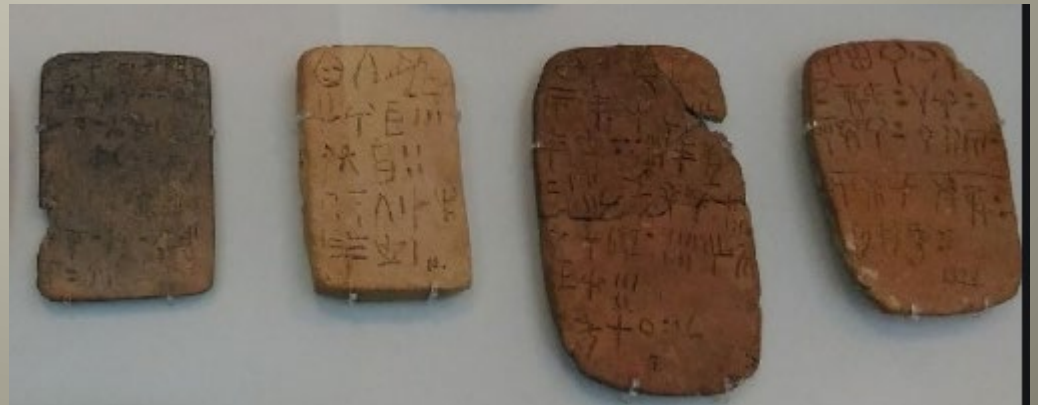
Ειδώλια από πηλό ↓





# ΕΙΔΗ ΓΡΑΦΗΣ

1. Ιερογλυφική γραφή: δίσκος Φαιστού, 1.700 π.Χ.  
Πρόκειται για ένα πήλινο δίσκο που φέρει σύμβολα και στις δύο πλευρές. Δεν έχει αποκρυπτογραφηθεί.
2. Γραμμική Α': συλλαβική γραφή, εντοπίστηκε σε αγγεία και πινακίδες με απογραφή προϊόντων. Δεν έχει αποκρυπτογραφηθεί.



# ΜΥΚΗΝΑΪΚΟΣ ΠΟΛΙΤΙΣΜΟΣ

- Έχουν εντοπιστεί κέντρα στην Πελοπόννησο και στην κεντρική Ελλάδα. Τα πιο γνωστά: Μυκήνες, Άργος, Τύρινθα, Πύλος, Ορχομενός, Θήβα, Ιωλκός.
- Ο μυκηναϊκός ήρθε το όνομα του από τον Σλήμαν που εντόπισε τις Μυκήνες το 1876.



# ΜΥΚΗΝΑΪΚΟΣ ΠΟΛΙΤΙΣΜΟΣ

- Ήταν ένας πολιτισμός με ξεκάθαρη ιεραρχία: άναξ, αξιωματούχοι, ιερείς, λαός, δούλοι.
- Δείγματα ανεπτυγμένης αρχιτεκτονικής: ανάκτορα χτισμένα σε τειχισμένες ακροπόλεις και εντυπωσιακοί θολωτοί τάφοι.
- Οι Μυκηναίοι ασχολήθηκαν με το εμπόριο στο Αιγαίο, στην Κύπρο, στην Αίγυπτο, στη δυτική Μεσόγειο. Εξήγαγαν αγγεία, κρασί, λάδι και εισήγαγαν πολύτιμους λίθους και ελεφαντόδοντο)
- Η τρωική εκστρατεία συνδέεται με το άνοιγμα τους προς τον εύξεινο πόντο.
- Τα μυκηναϊκά κέντρα παρήκμασαν περίπου το 1.250

# ΜΥΚΗΝΑΪΚΟΣ ΠΟΛΙΤΙΣΜΟΣ

Πύλη των λεόντων,  
ακρόπολη Μυκηνών→

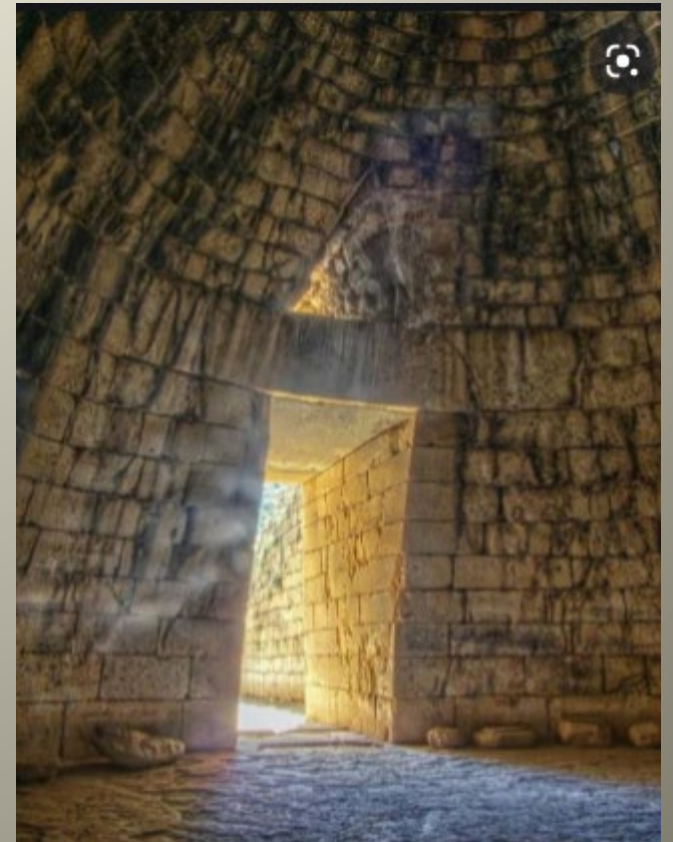


Ακρόπολη Τίρυνθας→



# ΜΥΚΗΝΑΪΚΟΣ ΠΟΛΙΤΙΣΜΟΣ

Θησαυρός του Ατρέως  
(«Τάφος του Αγαμέμνονα»)



# ΜΥΚΗΝΑΪΚΟΣ ΠΟΛΙΤΙΣΜΟΣ



# ΓΡΑΜΜΙΚΗ Β΄

- Πρόκειται για συλλαβική ελληνική γραφή του 14<sup>ου</sup> και 13<sup>ου</sup> αιώνα
- Διαβάστηκε από τους Τσάτγουικ και Έβανς (1952)
- Εντοπίστηκαν πολλές πήλινες επιγραφές με γραμμική Β΄ στην Πύλο, την Τιρυνθα, τη Θήβα, τις Μυκήνες αλλά και στην Κνωσό και τα Χανιά (1.400)
- Δίνουν πληροφορίες για εμπορικές-οικονομικές δραστηριότητας, τη διοικητική οργάνωση και την κοινωνική ζωή.
- Η χρήση της Γραμμικής Β΄ σταμάτησε μετά την πτώση των ανακτόρων το 1.200.

# ΛΑΟΙ ΠΟΥ ΕΠΕΔΡΑΣΑΝ ΣΤΗ ΔΙΑΜΟΡΦΩΣΗ ΤΗΣ ΜΥΚΗΝΑΪΚΗΣ ΓΛΩΣΣΑΣ ΚΑΙ ΓΡΑΦΗΣ

Υπάρχουν δύο διαφορετικές επιστημονικές απόψεις σχετικά με την προέλευση της Γραμμικής Β', καθώς η μελέτη της αποτέλεσε αντικείμενων πολλών συζητήσεων.

Σύμφωνα με τη μία άποψη η Γραμμική Β' δημιουργήθηκε στην ηπειρωτική Ελλάδα και μεταφέρθηκε στην Κρήτη από τους Μυκηναίους. Η δεύτερη άποψη υποστηρίζει ότι οι Μινωίτες είναι αυτοί που δημιούργησαν την Γραμμική Β' και στη συνέχεια από την Κρήτη διαδόθηκε στην ηπειρωτική Ελλάδα.

Ανεξάρτητα από τις παραπάνω θεωρίες, όμως, η γραμμική Β' είναι αναμφισβήτητα η πρώτη γραπτή απόδοση της ελληνικής γλώσσας σε συλλαβικό σύστημα.



# ΓΡΑΜΜΙΚΗ Β΄



Πινακίδα από την Πύλο.

## Συλλαβογράμματα

A	𐀀	E	𐀅	I	𐀆	O	𐀇	U	𐀈
DA	𐀁	DE	𐀃	DI	𐀄	DO	𐀆	DU	𐀇
JA	𐀊	JE	𐀋			JO	𐀍		
KA	𐀀	KE	𐀂	KI	𐀄	KO	𐀆	KU	𐀈
MA	𐀁	ME	𐀃	MI	𐀅	MO	𐀇	MU	𐀉
NA	𐀂	NE	𐀄	NI	𐀆	NO	𐀈	NU	𐀊
PA	𐀃	PE	𐀅	PI	𐀇	PO	𐀉	PU	𐀋
QA	𐀄	QE	𐀆	QI	𐀈	QO	𐀊		
RA	𐀅	RE	𐀇	RI	𐀉	RO	𐀋	RU	𐀍
SA	𐀆	SE	𐀈	SI	𐀊	SO	𐀌	SU	𐀎
TA	𐀇	TE	𐀉	TI	𐀋	TO	𐀍	TU	𐀏
WA	𐀈	WE	𐀊	WI	𐀌	WO	𐀎		
ZA	𐀉	ZE	𐀋			ZO	𐀏		