

**ΣΤΕΛΕΧΟΣ ΔΙΟΙΚΗΣΗΣ ΚΑΙ ΟΙΚΟΝΟΜΙΑΣ
ΣΤΟΝ ΤΟΜΕΑ ΤΟΥ ΤΟΥΡΙΣΜΟΥ**

**ΙΣΤΟΡΙΑ ΤΟΥ ΕΛΛΗΝΙΚΟΥ
ΠΟΛΙΤΙΣΜΟΥ**

Ώρες 3^η-4^η

ΠΑΠΑΖΟΓΛΟΥ Κ.

ΜΕΤΑΒΑΤΙΚΟΙ ΧΡΟΝΟΙ (1100-900)

- «Σκοτεινοί Αιώνες»
- Χαρακτηρίζονται από πολλές μετακινήσεις πληθυσμών κατά τον 12^ο αιώνα (π.χ. Θεσσαλοί μετακινήθηκαν από τη Θεσπρωτία στη σημερινή Θεσσαλία), πληθυσμιακή μείωση, εγκαταλείψεις οικισμών.
- Η κεντρική εξουσία εξασθενεί.
- Η οικονομία περιορίζεται στη γεωργία και την κτηνοτροφία.
- Α' ελληνικός αποικισμός προς τα νησιά του Αιγαίου και τα παράλια της Μ. Ασίας (10^{ος} αιώνας)

ΧΑΡΤΗΣ Α΄ ΕΛΛΗΝΙΚΟΥ ΑΠΟΙΚΙΣΜΟΥ



ΕΠΗ: ΙΛΙΑΔΑ ΚΑΙ ΟΔΥΣΣΕΙΑ

- Γράφτηκαν κατά τον 9^ο-8^ο αιώνα, όταν αναπτύχθηκε ένα ενδιαφέρον για το παρελθόν
- Στηρίχτηκαν στην προφορική παράδοση.
- Στόχος: να ξαναζωντανέψουν το παρελθόν, την εποχή του Τρωικού πολέμου, τον καιρό των βασιλέων και των ηρώων
- Η Ιλιάδα και η Οδύσσεια περιγράφουν μια εποχή μεταγενέστερη της μυκηναϊκής, περίπου από τον 11ο μέχρι τον 8ο αιώνα π.Χ.

ΠΟΛΙΤΙΣΜΟΣ ΓΕΩΜΕΤΡΙΚΩΝ ΧΡΟΝΩΝ

- Εμφάνιση ελληνικού αλφαβήτου (τέλη 9^{ου}- αρχές 8^{ου} αιώνα)
- Κάθε σύμβολο αποδίδει ένα φθόγγο σε αντίθεση με τη γραμμική Β' που ήταν συλλαβική γραφή.
- Προέκυψε από το φοινικικό αλφάβητο, το οποίο προσαρμόστηκε στην ελληνική γλώσσα (π.χ. προσθήκη ορισμένων φωνηέντων)

ΕΛΛΗΝΙΚΟ ΑΛΦΑΒΗΤΟ

- Οινοχόη Διπύλου, 740 π.Χ.
- Φέρει εγχάρακτη επιγραφή
- Έπαθλο χορευτικών αγώνων
- *«Όποιος τώρα από όλους τους χορευτές χορέψει με περισσότερη χάρη...»*



ΠΟΛΙΤΙΣΜΟΣ ΓΕΩΜΕΤΡΙΚΩΝ ΧΡΟΝΩΝ

- Συμβατική ονομασία λόγω των γεωμετρικών μοτίβων που κυριάρχησαν στην αγγειογραφία (τρίγωνα, ομόκεντροι κύκλοι, ημικύκλια, ταινίες, τεθλασμένες γραμμές)
- Δημιουργήθηκαν τα πρώτα πανελλήνια ιερά (Ηραίο Άργους, Ιερό του Δία στην Ολυμπία)

ΓΕΩΜΕΤΡΙΚΟΙ ΧΡΟΝΟΙ



ΓΕΩΜΕΤΡΙΚΟΙ ΧΡΟΝΟΙ

- Αναθήματα γεωμετρικών χρόνων στο ιερό της Ολυμπίας

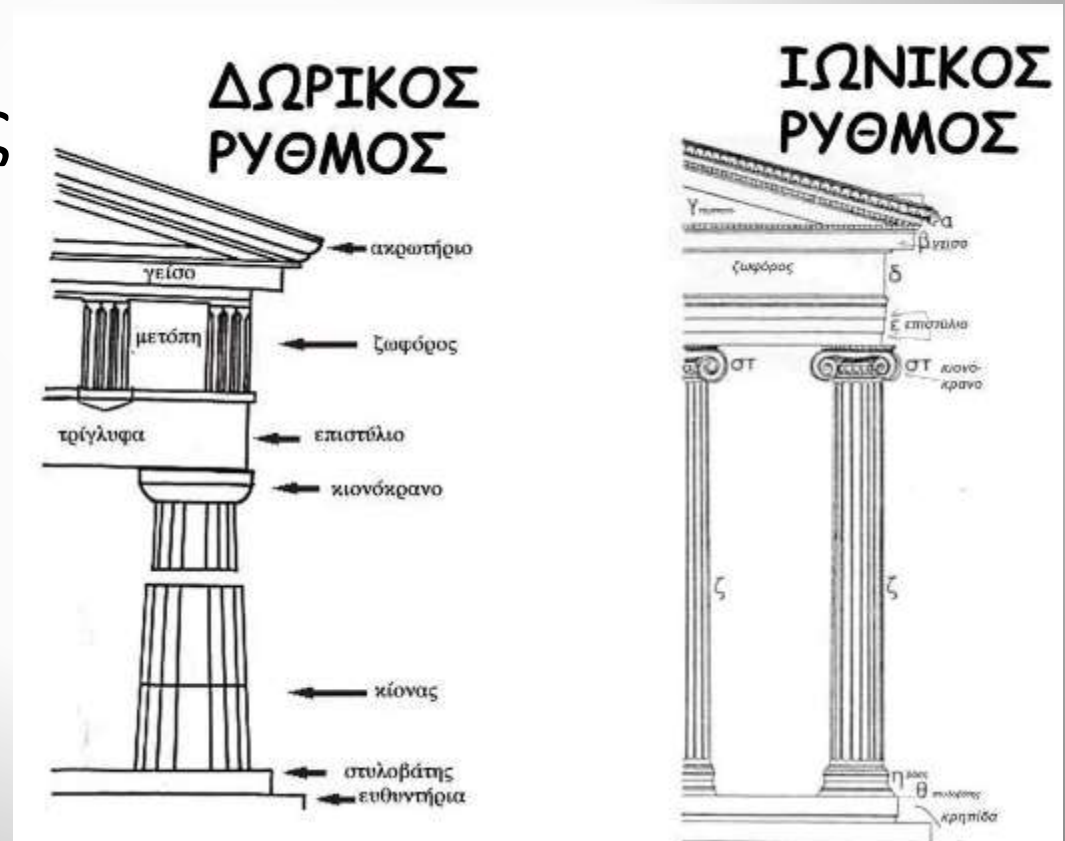


ΑΡΧΑΪΚΗ ΕΠΟΧΗ

- 700-480 π. Χ.
- Απαρχή της πολιτικής, οικονομικής και πολιτιστικής εξέλιξης του ελληνικού κόσμου.
- Σημαντικοί σταθμοί: Γέννηση πόλης-κράτους και δημιουργία πολιτευμάτων, Β' ελληνικός αποικισμός, περσικοί πόλεμοι.

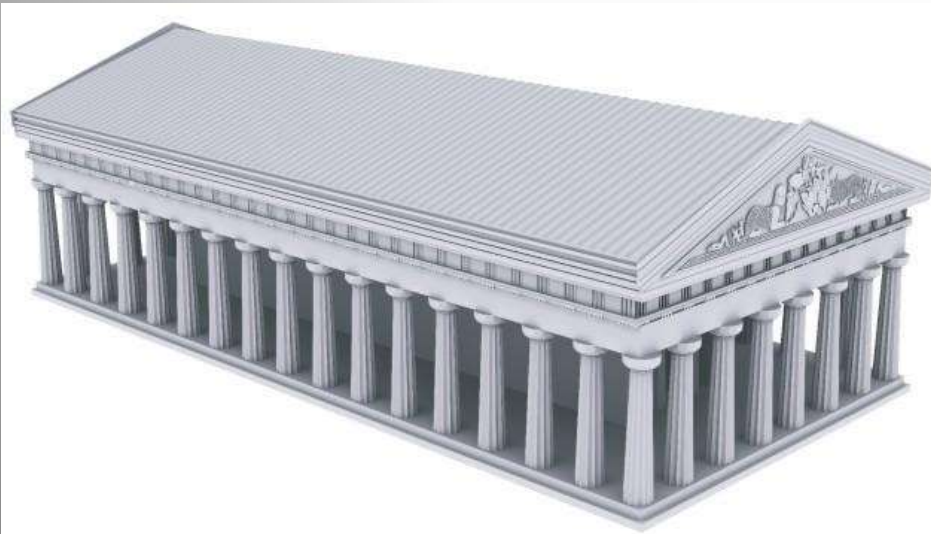
ΑΡΧΙΤΕΚΤΟΝΙΚΗ ΑΡΧΑΪΚΗΣ ΕΠΟΧΗΣ

- Διαμόρφωση δωρικού και ιωνικού ρυθμού
- Δωρικός:
αυστηρός και λιτός
- Ιωνικός:
ανάλαφρος



ΑΡΧΙΤΕΚΤΟΝΙΚΗ ΑΡΧΑΪΚΗΣ ΕΠΟΧΗΣ

- Οικοδομούνται οι πρώτοι μεγάλοι ναοί
(υλικό: μάρμαρο και πέτρα)
π.χ. Δωρικός ναός στο ιερό της Αρτέμιδος
Γοργούς στην Κέρκυρα



ΓΛΥΠΤΙΚΗ ΑΡΧΑΪΚΗΣ ΕΠΟΧΗΣ

- ΚΟΥΡΟΙ ΚΑΙ ΚΟΡΕΣ: αγάλματα σε μετωπική στάση, με περιορισμένη κίνηση και συγκρατημένο χαμόγελο.
- Είχαν αναθηματικό ή ταφικό χαρακτήρα, δηλαδή, ήταν προσφορά σε κάποιο θεό ή ήταν τοποθετημένα σε τάφο
- Έφεραν χρώματα.



KOYPOI



ΚΟΡΕΣ



ΦΡΑΣΙΚΛΕΙΑ ΚΑΙ ΚΟΥΡΟΣ (ΜΕΡΕΝΤΑ)

- Τα αγάλματα θάφτηκαν το 490-480 π.Χ. για να σωθούν από την περσική εισβολή στην Αττική.
- Επιγραφή στο βάθρο της κόρης «Η Φρασίκλεια θα καλείται για πάντα κόρη, αφού οι θεοί αντί για γάμο της όρισαν αυτό το όνομα».
- Είναι έργα του γλύπτη Αριστίωνα (550-540 π.Χ.), κατασκευασμένα από παριανό μάρμαρο.



ΚΕΡΑΜΙΚΗ ΑΡΧΑΪΚΗΣ ΕΠΟΧΗΣ

- Μελανόμορφος ρυθμός:

διακόσμηση αγγείων με μελανές μορφές και εγχάραξη για την απόδοση των λεπτομερειών.
(Κόρινθος και Αθήνα, 7^{ος} αι.)

- Ερυθρόμορφος ρυθμός:

οι μορφές παραμένουν στο ερυθρωπό χρώμα του πηλού και προβάλλονται στο μελανό βάθος.
(Αθήνα, 530/520 π.Χ.)

ΚΕΡΑΜΙΚΗ ΑΡΧΑΪΚΗΣ ΕΠΟΧΗΣ

- Αττικός μελανόμορφος κρατήρας, 530 π.Χ.



- Αττική ερυθρόμορφη κύλικα (Attic red-figure kylix) with a scene of a figure.



ΛΟΓΟΤΕΧΝΙΑ-ΠΟΙΗΣΗ-ΦΙΛΟΣΟΦΙΑ- ΕΠΙΣΤΗΜΗ

- **ΗΣΙΟΔΟΣ**: ποιητής από τη Βοιωτία, «Θεογονία»(γένεση κόσμου και θεών), «Έργα και Ημέραι» (ηθικές αρχές των ανθρώπων).
- **ΠΥΘΑΓΟΡΑΣ**: από τη Σάμο, θεμελιωτής των μαθηματικών.
- **ΘΑΛΗΣ**: φιλόσοφος από τη Μίλητο, προσπαθούσε να εξηγήσει τα φυσικά φαινόμενα με επιστημονικό τρόπο.
- **ΣΑΠΦΩ και ΑΛΚΑΙΟΣ**: λυρικοί ποιητές από τη Λέσβο.
(Θέματα λυρικής ποίησης: καθημερινότητα, ανθρώπινα συναισθήματα, πολεμικές αφηγήσεις, πολιτική)

