

**ΣΤΕΛΕΧΟΣ ΔΙΟΙΚΗΣΗΣ ΚΑΙ ΟΙΚΟΝΟΜΙΑΣ  
ΣΤΟΝ ΤΟΜΕΑ ΤΟΥ ΤΟΥΡΙΣΜΟΥ**

**ΙΣΤΟΡΙΑ ΤΟΥ ΕΛΛΗΝΙΚΟΥ  
ΠΟΛΙΤΙΣΜΟΥ**

Ώρες 15<sup>η</sup>-16<sup>η</sup>

**ΠΑΠΑΖΟΓΛΟΥ Κ.**

# ΑΝΑΚΕΦΑΛΑΙΩΣΗ-ΕΠΑΝΑΛΗΨΗ

Ιστορία του πολιτισμού από την  
προϊστορική έως τη βυζαντινή περίοδο

# ΠΡΟΙΣΤΟΡΙΚΗ ΠΕΡΙΟΔΟΣ (1<sup>ο</sup> μάθημα)

Η προϊστορία χωρίζεται σε δύο περιόδους:

1. Εποχή του λίθου από την εμφάνιση του ανθρώπου στη γη μέχρι το 3000 π.Χ. Χωρίζεται σε υποπεριόδους:
  - ΠΑΛΑΙΟΛΙΘΙΚΗ ΠΕΡΙΟΔΟΣ (-10.000)
  - ΜΕΣΟΛΙΘΙΚΗ ΠΕΡΙΟΔΟΣ(10.000-6.500)
  - ΝΕΟΛΙΘΙΚΗ ΠΕΡΙΟΔΟΣ (6.500-3.000)
2. Εποχή του χαλκού από το 3000 έως το 1100 π.Χ. Χωρίζεται σε υποπεριόδους:
  - ΠΡΩΤΟΕΛΛΑΔΙΚΗ (3.000-2.000)
  - ΜΕΣΟΕΛΛΑΔΙΚΗ (2.000-1.600)
  - ΥΣΤΕΡΟΕΛΛΑΔΙΚΗ (1.600-1.100)

# ΚΥΚΛΑΔΙΚΟΣ ΠΟΛΙΤΙΣΜΟΣ (1<sup>ο</sup> μάθημα)

Άκμασε κατά τη 3<sup>η</sup>- 2<sup>η</sup> χιλιετία. Έχουν εντοπιστεί μικροί οικισμοί σχεδόν σε όλα τα νησιά: Σύρος, Πάρος, Νάξος, Σίφνος, Μήλος, Αμοργός, Θήρα. Η οικονομία στηρίζεται στη γεωργία, στην κτηνοτροφία, στην αλιεία και στο εμπόριο.

Ο πιο σημαντικός οικισμός βρέθηκε στο Ακρωτήριο. Ήταν σημαντικό κέντρο του κυκλαδικού πολιτισμού με πολεοδομική οργάνωση και πολυώροφα κτήρια με τοιχογραφίες. Ανέπτυξε εμπορικές σχέσεις με την Κρήτη, την ηπειρωτική Ελλάδα, με άλλα νησιά και με την Αίγυπτο.

Κυκλαδική τέχνη: τοιχογραφίες, αγγεία, εργαλεία και μαρμάρια ειδώλια.

# ΚΥΚΛΑΔΙΚΟΣ ΠΟΛΙΤΙΣΜΟΣ

Αρχιτεκτονική: πολυώροφα κτήρια



Τοιχογραφίες



Μαρμάρινα  
ειδώλια



# ΜΙΝΩΙΚΟΣ ΠΟΛΙΤΙΣΜΟΣ (1<sup>ο</sup> μάθημα)

- Άκμασε στην **Κρήτη** κατά την **3<sup>η</sup>- 2<sup>η</sup>** χιλιετία
- Σημαντικές πόλεις: **Κνωσός, Φαιστός, Ζάκρος, Μάλια.**
- Κέντρο της οικονομικής, πολιτικής, θρησκευτικής και καλλιτεχνικής ζωής ήταν το **ανάκτορο**. Πρόκειται για ένα σύνθετο οικοδόμημα με πολλά επίπεδα, αίθουσες, αυλές, σύστημα ύδρευσης και αποχέτευσης.
- Η οικονομία στηρίχτηκε στη γεωργία, στην κτηνοτροφία και στο εμπόριο.
- Καταστράφηκε γύρω στο 1.500 π.Χ. (είτε από την έκρηξη του ηφαιστείου της Θήρας, σύμφωνα με παλιότερη άποψη, είτε από επιδρομές Μυκηναίων)

# Ανάκτορο Κνωσού

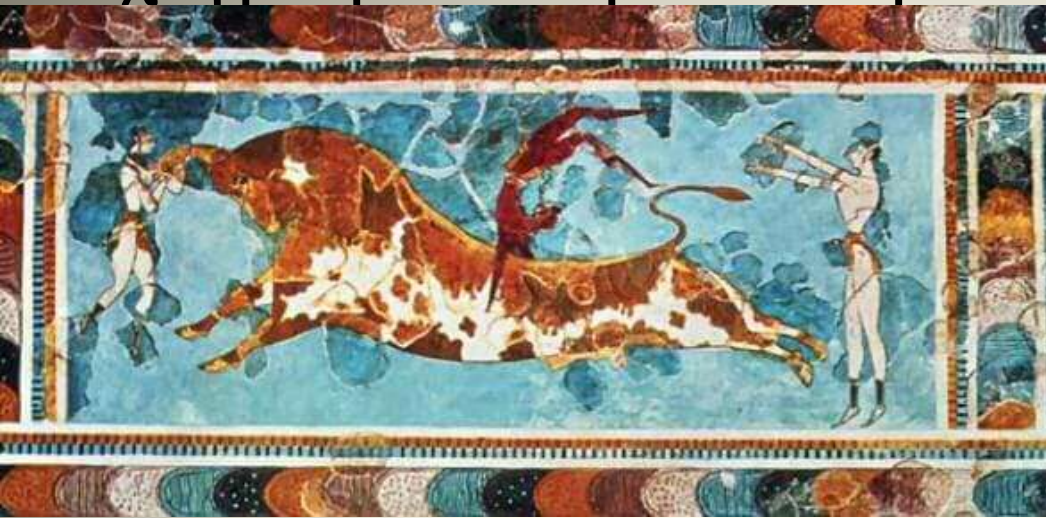


# ΜΙΝΩΙΚΟΣ ΠΟΛΙΤΙΣΜΟΣ

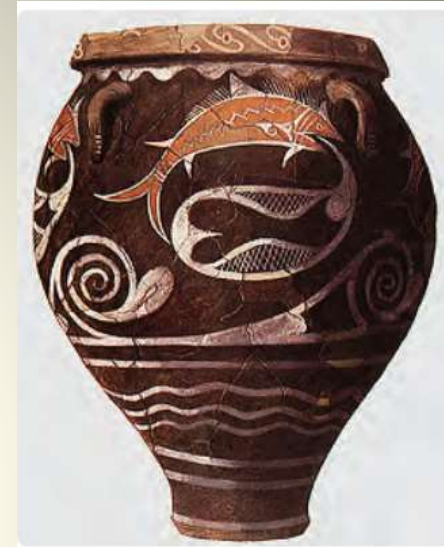
Οι Μινωίτες ανέπτυξαν πολλές τέχνες σε υψηλό επίπεδο. Εκτός από την αρχιτεκτονική που προαναφέρθηκε, εντυπωσιάζουν οι τοιχογραφίες, τα αγγεία από πηλό και λίθο, με παραστάσεις από το θαλάσσιο κόσμο, τα κοσμήματα από χρυσό, ασήμι και άλλα πολύτιμα υλικά, οι σφραγίδες, τα πήλινα ειδώλια. Οι καλλιτέχνες αντλούσαν τα θέματά τους από την καθημερινή ζωή και από τη λατρεία τους.



# Τοιχογραφία ταυροκαθαρσίων



Αγγεία



← Ειδώλιο

Χρυσό κόσμημα



Σφραγιδόλιθος



# ΓΡΑΜΜΙΚΗ Β' / ΜΥΚΗΝΑΪΚΗ (1<sup>ο</sup> μάθημα)

Πρόκειται για συλλαβική ελληνική γραφή του 14<sup>ου</sup> και 13<sup>ου</sup> αιώνα π.Χ. και η χρήση της σταμάτησε μετά την πτώση των μυκηναϊκών ανακτόρων το 1200 π.Χ. Αποκρυπτογραφήθηκε από τους Τσάτγουικ και Έβανς (1952)

Εντοπίστηκαν πολλές πήλινες επιγραφές με γραμμική Β' στην Πύλο, την Τίρυνθα, τη Θήβα, τις Μυκήνες αλλά και στην Κνωσό και τα Χανιά (1.400) Δίνουν πληροφορίες για εμπορικές-οικονομικές δραστηριότητες, τη διοικητική οργάνωση και την κοινωνική ζωή.

# ΓΡΑΜΜΙΚΗ Β' (ΜΥΚΗΝΑΪΚΗ)

Υπάρχουν δύο διαφορετικές επιστημονικές απόψεις σχετικά με την προέλευση της Γραμμικής Β' και το πώς διαφορετικοί λαοί επέδρασαν στη διαμόρφωσή της, καθώς η μελέτη της αποτέλεσε αντικείμενων πολλών συζητήσεων.

Σύμφωνα με τη μία άποψη η Γραμμική Β' δημιουργήθηκε στην ηπειρωτική Ελλάδα και μεταφέρθηκε στην Κρήτη από τους Μυκηναίους. Η δεύτερη άποψη υποστηρίζει ότι οι Μινωίτες είναι αυτοί που δημιούργησαν την Γραμμική Β' και στη συνέχεια από την Κρήτη διαδόθηκε στην ηπειρωτική Ελλάδα.

Ανεξάρτητα από τις παραπάνω θεωρίες, όμως, η γραμμική Β' είναι αναμφισβήτητα η πρώτη γραπτή απόδοση της ελληνικής γλώσσας σε συλλαβικό σύστημα.

# ΑΡΧΑΪΚΗ ΕΠΟΧΗ: 700-480 π.Χ. (2<sup>ο</sup> μάθημα)

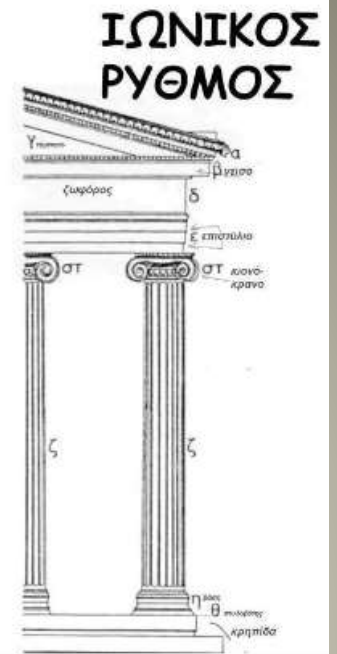
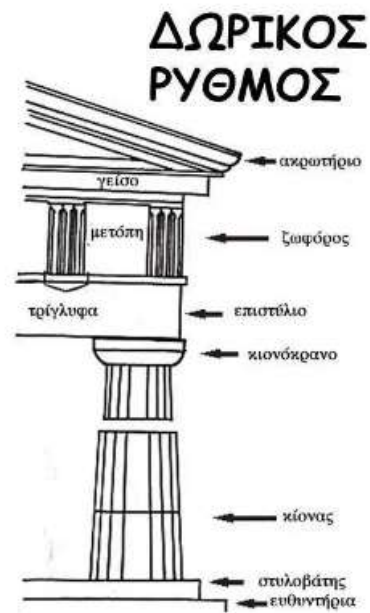
- Απαρχή της πολιτικής, οικονομικής και πολιτιστικής εξέλιξης του ελληνικού κόσμου.
- Σημαντικοί σταθμοί: Γέννηση πόλης-κράτους και δημιουργία πολιτευμάτων, Β' ελληνικός αποικισμός, περσικοί πόλεμοι.

# ΑΡΧΑΪΚΗ ΤΕΧΝΗ

- Αρχιτεκτονική: Δωρικός και Ιωνικός ρυθμός
- Γλυπτική: Κούροι και Κόρες=αγάλματα σε μετωπική στάση, με περιορισμένη κίνηση και συγκρατημένο χαμόγελο. Είχαν αναθηματικό ή ταφικό χαρακτήρα, δηλαδή, ήταν προσφορά σε κάποιο θεό ή ήταν τοποθετημένα σε τάφο Έφεραν χρώματα.
- Κεραμική: μελανόμορφος και ερυθρόμορφος ρυθμός

Κούρος

Κόρη



Μελανόμορφος και ερυθρόμορφος ρυθμός



# ΚΛΑΣΙΚΗ ΕΠΟΧΗ: 480-323 π.Χ.

## (3<sup>ο</sup> μάθημα)

Κατά την κλασική περίοδο, στην Αθήνα, γνώρισαν άνθιση οι επιστήμες και οι τέχνες.

Τα σημαντικότερα παραδείγματα :

Αρχιτεκτονική: Παρθενώνας, Ερέχθειο, Προπύλαια, Ναός Αθηνάς Νίκης.

Φιλοσοφία: Σωκράτης και Πλάτωνα προσπαθούν να ερμηνεύσουν φαινόμενα με τη λογική και έχουν ως επίκεντρο του ενδιαφέροντός τους τον άνθρωπο.

Γλυπτική: Δισκοβόλος του Μύρωνα, Διαδούμενος του Πολύκλειτου, Ερμής του Πραξιτέλη.

Ποίηση: Αισχύλος, Σοφοκλής, Ευριπίδης

# ΚΛΑΣΙΚΗ ΕΠΟΧΗ: 480-323 π.Χ.

- Σημαντικά επιτεύγματα/χαρακτηριστικά:
  1. Θεμελίωση της Δημοκρατίας
  2. Ανοικοδόμηση σημαντικών μνημείων στην Ακρόπολη (Παρθενώνας, Ερέχθειο, Ναός Αθηνάς Νίκης, Προπύλαια) που αποτέλεσε έμπνευση του Περικλή (5<sup>ος</sup> = χρυσός αιώνας του Περικλή)
  3. Ανάπτυξη γραμμάτων και τεχνών (ποίηση, φιλοσοφία, ρητορική, γλυπτική, αρχιτεκτονική)
  4. Θεμελίωση της επιστήμης της ιστορίας (Θουκυδίδης και Ηρόδοτος)
  5. Οργάνωση θεατρικών παραστάσεων



# ΚΛΑΣΙΚΗ ΤΕΧΝΗ

- Βασικά γνωρίσματα= μέτρο, αρμονία και ομορφιά
- Αποφεύγονται οι υπερβολές στις στάσεις, στις κινήσεις, στις χειρονομίες και στις εκφράσεις.
- Θεοί, ήρωες και άνθρωποι παρουσιάζονται με ιδανική ομορφιά, μεγαλόπρεποι και εξειδανικευμένοι.
- Αποτελεί πρότυπο και μέτρο σύγκρισης κάθε καλλιτεχνικού έργου.

Δισκοβόλος  
του Μύρωνα



Διαδούμενος  
του Πολύκλειτου



Ερμής  
του Πραξιτέλη



# Θεός του Αρτεμισίου



Ακρόπολη →



← Παρθενώνας

# ΑΘΗΝΑ: ΑΞΙΟΘΕΑΤΑ (5<sup>ο</sup> μάθημα)

Ακρόπολη

Θέατρο Διονύσου

Ηρώδειο

Αγορά

Στύλοι ολυμπίου Διός

Ρωμαϊκή αγορά

Νεκροταφείου του Κεραμεικού

Θησείο (Ναός Ηφαίστου)

Μουσείο Ακρόπολης

Εθνικό Αρχαιολογικό Μουσείο

Μουσείο Κυκλαδικής τέχνης

Βουλή

Ζάππειο

Ακαδημία

Βυζαντινό και χριστιανικό Μουσείο

Πνύκα

Λόφος Φιλοπάππου

Εθνική Πινακοθήκη

Στοά Αδριανού

Μουσείο Μπενάκη

# ΕΛΛΗΝΙΣΤΙΚΗ ΠΕΡΙΟΔΟΣ:ΦΙΛΟΣΟΦΙΑ

## (4<sup>ο</sup> μάθημα)

- Η Αθήνα εξακολουθεί και στην ελληνιστική περίοδο να αποτελεί πνευματικό κέντρο, στο οποίο έρχονται σπουδαστές από πολλά μέρη για να διδαχτούν φιλοσοφία. Η **Ακαδημία του Πλάτωνα** και το **Λύκειο του Αριστοτέλη** εξακολουθούν να θεωρούνται οι δύο μεγάλες φιλοσοφικές σχολές της Αθήνας με επιρροή σε ολόκληρο τον αρχαίο κόσμο. Ωστόσο, κατά την ελληνιστική περίοδο εμφανίζονται 2 νέες φιλοσοφικές σχολές και προσπαθούν να βρουν απαντήσεις σε βασικά ερωτήματα της ανθρώπινης ύπαρξης:
  1. Η **Σχολή του Επίκουρου** βρισκόταν σε μια ειδυλλιακή περιοχή που ονομαζόταν Κήπος. Δίδασκε ότι η γνώση της φύσης βοηθάει τον άνθρωπο να εξασφαλίσει την ψυχική ηρεμία και να απαλλαγεί από τον φόβο.
  2. Ο **Ζήνωνας και οι στωικοί φιλόσοφοι** είχαν την έδρα τους στην Ποικίλη στοά. Σύμφωνα με τις απόψεις τους η ζωή έχει μικρή αξία γι' αυτό ο άνθρωπος πρέπει να είναι αυτάρκης και εγκρατής. Η ευτυχία του δεν εξαρτάται από τα επίγεια.

Οι δύο σχολές έριξαν το βάρος τους στην ηθική διδασκαλία και επηρέασαν την παγκόσμια φιλοσοφία. Άλλοι φιλόσοφοι της εποχής ήταν οι **σκεπτικιστές** και οι **κυνικοί**.

# ΕΛΛΗΝΙΣΤΙΚΗ ΠΕΡΙΟΔΟΣ: ΕΠΙΣΤΗΜΕΣ

- Μεγάλη άνθηση γνωρίζουν η ιστορία με τον Πολύβιο και τον Διόδωρο τον Σικελιώτη, τα μαθηματικά με τον Ευκλείδη στην Αλεξάνδρεια, από τις Συρακούσες («τα Στοιχεία»), η φυσική με τον Αρχιμήδη (ειδικό βάρος σωμάτων, μοχλοί) η αστρονομία με τον Αρίσταρχο (ασχολήθηκε με τη σφαιρικότητα και οι 2 τροχιές της γης, οι γνώσεις των λαών της Μεσοποταμίας για τα αστέρια), η ιατρική με τον Ασκληπιάδη, η γεωγραφία με τον Στράβωνα ( οι γεωγραφικές γνώσεις αναπτύχθηκαν με την ανακάλυψη νέων περιοχών.)

# ΕΛΛΗΝΙΣΤΙΚΗ ΠΕΡΙΟΔΟΣ: ΕΠΙΣΤΗΜΕΣ

- Αναπτύσσεται η επιστήμη της **φιλολογίας**: στις βιβλιοθήκες οι γραμματικοί μελετούσαν, αντέγραφαν και σχολίαζαν τα κείμενα των κλασικών. Παράλληλα ξεκινάει η μαζική παραγωγή βιβλίων, χάρη στην διάδοση της γραφικής ύλης (πάπυρος και περγαμηνή) και στη δημιουργία πνευματικών κέντρων (βιβλιοθήκες Αλεξάνδρειας και Περγάμου).



# ΡΩΜΑΪΚΗ ΠΕΡΙΟΔΟΣ: 31 π.Χ.- 4<sup>ος</sup> αιώνας μ.Χ. (6<sup>ο</sup> μάθημα)

Σημαντικά μνημεία σώζονται σε Αθήνα και Θεσσαλονίκη:

ΑΘΗΝΑ: Ωδείο Ηρώδου του Αττικού, Πύργος των Ανέμων, Ρωμαϊκή Αγορά

ΘΕΣΣΑΛΟΝΙΚΗ: Ανάκτορο του Γαλέριου, Ροτόντα, Καμάρα

Καμάρα (Θεσσαλονίκη)



Ροτόντα (Θεσσαλονίκη)

# ΒΥΖΑΝΤΙΝΗ ΤΕΧΝΗ: 4<sup>ος</sup> αιώνας-1453

## (6<sup>ο</sup> μάθημα)

Στην **αρχιτεκτονική** κυριαρχούν δύο τύποι ναών: η βασιλική (Αγ. Δημήτριος και Αγ. Σοφία Θεσσαλονίκης) και ο σταυροειδής ναός (Καπνικαρέα, Αθήνα).

Στη **ζωγραφική** και στα **ψηφιδωτά** οι μορφές αποδίδονται χωρίς βάθος, μετωπικές και με μεγάλα μάτια, με στόχο να δοθεί έμφαση στην πνευματικότητα και όχι στην ομορφιά.



Καπνικαρέα (Αθήνα)



Αγ. Δημήτριος (Θεσσαλονίκη)

Αγ. Σοφία (Θεσσαλονίκη)



# ΜΥΣΤΡΑΣ (6<sup>ο</sup> μάθημα)

Βρίσκεται στο νομό Λακωνίας, κοντά στη Σπάρτη. Χτίστηκε το 13<sup>ο</sup> αιώνα από τους Φράγκους, στη συνέχεια πέρασε στην βυζαντινή αυτοκρατορία και το 15<sup>ο</sup> αιώνα παραδόθηκε στους Τούρκους.

Ο Μυστράς είναι εγγεγραμμένος στον κατάλογο της Παγκόσμιας Πολιτιστικής Κληρονομιάς της UNESCO.

Πρόκειται για μια καστροπολιτεία, χτισμένη σε λόφο που αποτελεί φυσικό οχυρό. Ωστόσο έχει ενισχυθεί με διπλό οχυρωματικό περίβολο.

Τα πιο σημαντικά μνημεία του χώρου είναι: η ακρόπολη και τα τείχη, το συγκρότημα των παλατιών (πτέρυγα Κατακουζηνών και Παλαιολόγων, οι εκκλησίες (Αγ. Δημήτριος, Παντάνασσα κ.α.) και οι οικίες (Αρχοντικό Λάσκαρη). Ενδιαφέρον παρουσιάζει και το Μουσείο του Μυστρά.



# ΟΛΥΜΠΙΑ (5<sup>ο</sup> μάθημα)

- Θέση: Δυτική Πελοπόννησος, κοιλάδα του Αλφειού (σημερινός Νομός Ηλείας)
- Πρόκειται για ένα από τα πιο σημαντικά πανελλήνια ιερά. Ήταν αφιερωμένο στο Δία.
- Η μεγάλη ανάπτυξη ξεκίνησε στην αρχαϊκή εποχή αλλά ίχνη χρήσης του χώρου υπάρχουν από τα προϊστορικά χρόνια.
- Το ιερό καταστράφηκε επί Θεοδοσίου Β' (426 μ.Χ.) και εξαιτίας δύο μεγάλων σεισμών τον 6<sup>ο</sup> αιώνα κατέρρευσαν και τα τελευταία κτήρια που είχαν μείνει όρθια.

# ΑΡΧΑΙΟΛΟΓΙΚΟ ΧΩΡΟΣ ΟΛΥΜΠΙΑΣ: ΤΑ ΜΝΗΜΕΙΑ

- Ναός του Δία
- Ναός της Ήρας
- Αθλητικές εγκαταστάσεις (Στάδιο, Γυμνάσιο, Παλαίστρα)
- Βουλευτήριο
- Μητρώο
- Φιλιπείο

(βλ και 5<sup>ο</sup> μάθημα)



# ΟΛΥΜΠΙΑΚΟΙ ΑΓΩΝΕΣ (5<sup>ο</sup> μάθημα)

- Οι πρώτοι ολυμπιακοί αγώνες χρονολογούνται στο 776 π.Χ. και τελούνταν κάθε τέσσερα χρόνια. Οι τελευταίοι αγώνες πραγματοποιήθηκαν το 393 μ.Χ. και λίγο αργότερα ο βυζαντινός αυτοκράτορας Θεοδόσιος ο Α΄ απαγόρευσε με διάταγμα την τέλεσή τους καθώς τους θεωρούσε παγανιστικούς.
- Στη σύγχρονη εποχή οι ολυμπιακοί αγώνες αναβίωσαν από τον βαρόνο Πιερ ντε Κουμπερτεν και τον Δημήτριο Βικέλα στα τέλη του 19<sup>ου</sup> αιώνα. Από το 1896 οι Ολυμπιακοί αγώνες τελούνται από κάθε 4 χρόνια με εξαίρεση τις χρονιές μεταξύ των παγκόσμιων πολέμων και τους ολυμπιακούς του 2020 που μεταφέρθηκαν το 2021.