

Πορτραίτο Βασικά στοιχεία. Τεχνικές & τρικ



Ποια τέχνη δεν έχει υμνήσει την ανθρώπινη μορφή; Ποιος ποιητής δεν έγραψε για τα μάτια της αγαπημένης του, ποιος ζωγράφος δεν υπηρέτησε την προσωπογραφία; Ποιός φωτογράφος, ακόμη και απλός ερασιτέχνης, δεν έχει προσπαθήσει να κάνει δημιουργικά πορτραίτα;

Το πορτραίτο ανήκει στις πιο δημοφιλείς εκφραστικές διεξόδους στη φωτογραφία. Μόλις ξεπεράσουμε το επίπεδο της αναμνηστικής φωτογραφίας (snapshot) και αναζητήσουμε τη δημιουργία, το πορτραίτο απελευθερώνει την καλλιτεχνική μας φλέβα. Πρόχειρο, επιμελημένο, κλασσικό, avant garde, στο δρόμο, στο στούντιο, με φτωχά ή πλούσια τεχνικά μέσα, το πορτραίτο ξανοίγει απειράριθμες δυνατότητες να αποτυπώσουμε την ανθρώπινη μορφή. Annie Liebovitz, Irving Penn, Cecil Beaton, Edouard Boubat, Eve Arnold,

Yousuf Karsh είναι μερικοί μόνο από τους κλασικούς πορτετίστες φωτογράφους που αξίζει να ανατρέξετε στη δουλειά τους αναζητώντας διαχρονικά πρότυπα.

Αρχικά σημαντική τεχνική παράμετρος που διαφοροποιεί την εικόνα το πορτραίτου είναι ο φωτισμός, το αν είναι φυσικός ή όχι, η κατεύθυνση του, η θερμοκρασία του.



Φωτισμός με studio flash

Professional look

Κάποιοι φωτογράφοι μπορεί να είναι αρκετά τυχεροί ώστε να έχουν πρόσβαση σε studio φωτιστικό εξοπλισμό. Σε αυτές τις συνθήκες συνήθως έχουμε τον κύριο και τον δευτερεύοντα φωτισμό. Ο πρώτος προσομοιώνει το φως του ήλιου και ο δεύτερος χρησιμοποιείται να απαλείψει τις σκιές ή να φωτίσει το φόντο ή για κόντρα φως κλπ. Σε περιβάλλον studio

προσαρμόζονται στα flash ειδικά εξαρτήματα light modifiers (ομπρέλες, soft box κλπ.) που διαχέουν και μαλακώνουν το σκληρό φως από τα flash. Αν διαθέτουμε μόνο μια φωτιστική πηγή μπορούμε να χρησιμοποιήσουμε ανακλαστήρες κοντά στο μοντέλο, για να κατευθύνουμε το φως κατάλληλα και συνάμα να το μαλακώσουμε. Το θετικό με αυτήν τη περίπτωση είναι το φως ελέγχεται πλήρως. Όσον αφορά το φόντο προτείνουμε κάτι σε ουδέτερο τόνο ώστε να μην τραβάει την προσοχή από το μοντέλο. Το ντύσιμο, εξαρτάται από το ύφος της φωτογράφισης: θα παίζει ενεργό ρόλο στη σύνθεση ή θα είναι εντελώς δευτερεύον; Στους κλασσικούς κανόνες συγκαταλέγεται και η τοποθέτηση της μηχανής στο ύψος των ματιών του μοντέλου. Αυτός ο κανόνας δεν τηρείται πάντα: κατά περίπτωση και ανάλογα με την προσέγγιση της συγκεκριμένης λήψης, ο φωτογράφος είναι δυνατόν να προτιμήσει άλλη γωνία, πιθανόν και χωρίς κλασικό φακό πορτραίτου.

TIPS

- Κατακτήστε τους φωτισμούς. Μελετήστε την κατανομή με ένα φωτόμετρο χειρός και δείτε πόση διαφορά έχετε σε κάθε σημείο.
- Οι πιο ενδιαφέροντες φωτισμοί έχουν διαφορές και φωτοσκιάσεις. Αν εξισορροπήσουμε (στρώσουμε) το φως υπερβολικά, χάνουμε σε ατμοσφαιρικότητα.
- Σκεφθείτε μια hi-key ή αντίθετα low-key εκδοχή στους φωτισμούς. Στην πρώτη κυριαρχούν οι πολύ ανοικτοί τόνοι και στη δεύτερη οι σκοτεινοί. Έτσι αποκτάτε ύφος!
- Πλησιάστε περισσότερο. Τραβήξτε σφικτά κάδρα.
- Συνεργαστείτε με το μοντέλο. Ζητήστε διαφορετικές εκφράσεις στο πρόσωπο και αλλαγές στη στάση του σώματος.



Ηλεκτρονικό flash

Επιβάλλεται η διάχυση της λάμψης

Δεν είναι όλοι τυχεροί ώστε να διαθέτουν πρόσβαση σε εξοπλισμό studio. Αυτό όμως δεν μας εμποδίζει καθώς το ρόλο της φωτιστικής πηγής μπορούμε να το αναθέσουμε σε διάφορες συσκευές. Τα φορητά flash είναι μια καλή λύση αν δεν καταφύγουμε στο φυσικό φως. Τα σύγχρονα flash έχουν τη δυνατότητα μέσω αισθητήρα να φλασομετρούν σωστά λαμβάνοντας υπόψη τον περιβαλλοντικό



φωτισμό, την

ανακλαστικότητα του κυρίως αντικειμένου κλπ. Το ενσωματωμένο flash της μηχανής δεν είναι η καλύτερη λύση γιατί χτυπάει απευθείας πάνω στο υποκείμενο. Συνιστάται λοιπόν ένα φορητό flash εκτός μηχανής συνδεδεμένο με καλώδιο TTL dedicated και μάλιστα με κάποιας μορφής διαχυτήρα για να μαλακώνει το φως.



Σύνθεση

Αποφεύγοντας την κοινοτυπία

Η σύνθεση του κάδρου ίσως είναι το πιο δύσκολο της διαδικασίας, περισσότερο και από τις τεχνικές λεπτομέρειες. Τα σημαντικότερα στοιχεία είναι ο περιβάλλον χώρος, το στήσιμο του μοντέλου, τα στοιχεία (props) που θα περιληφθούν και η τοποθέτηση τους μέσα στο κάδρο. Το βασικό ζητούμενο στο πορτραίτο είναι η επικέντρωση της προσοχής στο μοντέλο. Τα δευτερεύοντα στοιχεία δεν πρέπει να μας αποσπούν αλλά να βοηθούν τον παρατηρητή, κατευθύνοντας το βλέμμα στο πρόσωπο. Το κάθετο κάδρο αφιερώνεται αποκλειστικά στο μοντέλο ενώ το οριζόντιο μπορεί να δώσει επιπλέον πληροφοριακά στοιχεία. Το άτομο που ποζάρει δεν χρειάζεται να

βρίσκεται υποχρεωτικά στο κέντρο του κάδρου – αρκεί να φροντίσουμε για αρμονική σύνθεση. Επίσης ας δοκιμάσουμε ασυνήθιστες γωνίες.

Φυσικό φως

Δύσκολο στο χειρισμό, δυνατό σαν αποτέλεσμα



Το φυσικό περιβαλλοντικό φως είναι κάτι που δεν μας λείπει σε αυτή τη χώρα με εξαίρεση λίγες μέρες το χειμώνα. Παρόλα αυτά η φωτογράφιση με φυσικό φως μπορεί να αποδειχτεί πιο δύσκολη από την αντίστοιχη με flash γιατί δεν ελέγχεται τόσο εύκολα. Όπως έχουμε πει αρκετές φορές, η προετοιμασία, η επανάληψη και η εμπειρία που αποκτάμε σχεδιάζοντας τις λήψεις αποδεικνύεται σημαντικό εφόδιο για τη φωτογραφία. Για αυτό μελετάμε καλά το σημείο όπου προγραμματίζουμε τη λήψη και αν υπάρχει δυνατότητα το επισκεπτόμαστε εκ των προτέρων σε διαφορετικές ώρες της ημέρας.

Νωρίς το πρωί και αργά το απόγευμα που το φως έρχεται από τα πλάγια, οι τόνοι είναι θερμοί και κολακευτικοί.

Το μεσημέρι το φως είναι κάθετο και το χρώμα τείνει να μπλεδίζει. Το φως αλλάζει σύμφωνα και με την εποχή. Το καλοκαίρι είναι πιο έντονο και τις υπόλοιπες εποχές πιο μαλακό. Το φυσικό φως μπορούμε να το εκμεταλλευτούμε και σε λήψεις εσωτερικού χώρου με το φως να προέρχεται από το παράθυρο (καλύτερα βορεινό). Σε περίπτωση που χρειάζεται να μαλακώσουμε φυσικό φωτισμό χρησιμοποιούμε ριζόχαρτο. Σε αυτές παρόμοιες συνθήκες παρατηρείται υψηλό contrast ανάμεσα στις φωτεινές και τις σκοτεινές περιοχές της εικόνας. Αν θέλουμε να το αποφύγουμε στρέφουμε το μοντέλο προς το παράθυρο.

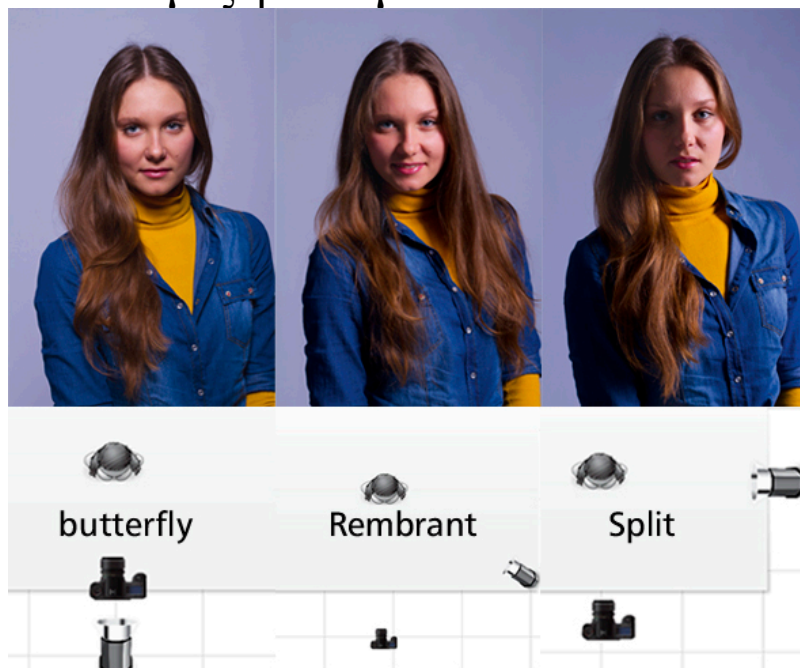


Τεχνικές με φυσικό φως

Το φως στον εξωτερικό χώρο τιθασεύεται δύσκολα αφού προέρχεται απ' όλες τις κατευθύνσεις. Από την άλλη, το φως που μπαίνει από μια πόρτα ή ένα παράθυρο είναι εν μέρει κατευθυντικό και μπορούμε να το χειριστούμε εύκολα με ανακλαστήρες τύπου Lastolite, πτυσσόμενους ή σταθερούς με διαφορετικές επιφάνειες που δίνει ποικιλία στην ποιότητα του φωτός. Αν δεν έχουμε

κάποιον ανακλαστήρα μπορούμε να χρησιμοποιήσουμε κάποια αυτοσχέδια επιφάνεια π.χ. λευκό χαρτόνι ή μια πλάκα φελιζόλ ντυμένη με αλουμινόχαρτο. Πρέπει να γνωρίζουμε ότι η μικρή μετακίνηση του ανακλαστήρα, ακόμη και για μερικά εκ. επιφέρει σημαντικές αλλαγές στην κατανομή των φωτισμών. Διαφορές επιβάλλει και η αλλαγή γωνίας.

Κατανομές φωτισμού



Τρεις εκδοχές

Παρατηρείστε τις διαφορές στο κοντράστ με τη διαφορετική τοποθέτηση της κύριας φωτιστικής πηγής. Ακόμη και με μία μοναδική πηγή (φλας στο προκείμενο) μπορούμε, τοποθετώντας σε διαφορετικούς άξονες σε σχέση με το άτομο που ποζάρει, να αλλάξουμε το ύφος.

Στα σχεδιαγράμματα βλέπετε τις τοποθετήσεις των φωτιστικών πηγών στο πλατώ και πόσο επηρεάζουν τις σκιάσεις.

TIPS

- Γνωρίστε καλύτερα το άτομο που ποζάρει. Προσπαθήστε να αποδώσετε με το πορταίτο ένα μέρος της προσωπικότητάς του.
- Δώστε την εναλλακτική λύση στα πρόσωπα να ποζάρουν σε οικείο τους περιβάλλον (σπίτι, τόπο δουλειάς). Θα νιώθουν καλύτερα απ' ότι στο άγνωστο, ψυχρό στούντιο.
- Πειραματιστείτε και με candid πορτραίτα όπου ο φωτογράφος είναι "αόρατος". Μερικές φορές βγαίνουν πιο συναισθηματικά.
- Προνοήστε και μαντέψτε τις κινήσεις όταν αλληλεπιδρούν περισσότερα άτομα στο κάδρο. Έτσι θα μπορείτε να συλλάβετε το απρόοπτο και την κίνηση.
- Δοκιμάστε τα περιβαλλοντικά πορτραίτα. Δηλαδή τα πορτραίτα των ανθρώπων στο περιβάλλον που κινούνται συνήθως, στο χώρο που ζουν ή δουλεύουν.
- Τα ομαδικά πορτραίτα είναι πιο δύσκολα. Προσπαθήστε να γνωρίσετε τα μέλη της ομάδας. Απεικονίστε τη δυναμική των σχέσεων.
- Όταν φωτογραφίζετε παιδιά μην τα τραβάτε από το ύψος σας. Χαμηλώστε το φακό στο επίπεδο τους. Θα βγει πιο φυσική η πόζα.
- Αν τραβήξετε το μοντέλο από χαμηλά του προσθέτετε δύναμη. Αν το τραβήξετε από πάνω προς τα κάτω, αφαιρείτε.
- Η νέα τάση θέλει πορτραίτα με ευρυγώνιους φακούς που δίνουν διαφορετική προοπτική.
- Στα πορτραίτα χρησιμοποιείτε ανοικτά διαφράγματα

για να θολώσετε το background και να “ξεφοντάρετε”.

- Στα ομαδικά πορτραίτα εστιάστε πάντα στο κοντινότερο πρόσωπο.
- Πατήστε το κουμπί του κλείστρου πολύ γρήγορα και συνεχώς. Έτσι θα έχετε πολλά διαδοχικά καρέ και σε ένα τουλάχιστον θα πιάσετε την έκφραση.

Λήψη σε εξωτερικό χώρο



Ο ανακλαστήρας κάνει τη διαφορά

Σχεδόν άγνωστος για τον πολύ κόσμο, ένας πτυσσόμενος ανακλαστήρας μπορεί να κάνει τη διαφορά σε εξωτερικές λήψεις, είτε έχουμε πολύ φως είτε μια συννεφιασμένη μέρα. Χρειάζεται βέβαια ένας πρόθυμος βοηθός. Οι πιο χρήσιμες επιφάνειες ανακλαστήρων είναι η λευκή και η ασημένια γι αυτό συνήθως κυκλοφορούν στο εμπόριο διπλής όψεως. Με τη σειρά της η χρυσαφί επιφάνεια δίνει πιο θερμή χροιά.