

## **Business portrait! Φωτογράφιση πορτραίτου σε σχέση με την επαγγελματική ιδιότητα.**



**Όπως κάθε είδος φωτογράφισης έτσι και το «Business portrait» έχει τις δυσκολίες και τις προκλήσεις του. Γι' αυτό πρέπει να έχουμε μία συγκεντρωμένη εικόνα του έργου που θα δημιουργήσουμε ώστε να προβλέψουμε τα πιθανά εμπόδια. Σκόπιμο είναι λοιπόν να έχουμε μία κατατοπιστική επικοινωνία της ανάθεσης με τον άμεσα ενδιαφερόμενο, διευκρινίζοντας τις ανάγκες και τους λόγους για τους οποίους γίνεται η φωτογράφιση.**

**Φωτ. ανοίγματος.:** Λήψη σε γραφείο με φυσικό φωτισμό από το παράθυρο. Δείτε τη διαφορά ανάμεσα στην όρθια στάση με χέρι στην τσέπη (αριστερά) και την καθιστή με απασχολημένα τα χέρια (δεξιά). • 50mm f/1.4, 1/125sec • f/4 • ISO 3200

Αυτό που κάνει το business portrait ξεχωριστό είναι πως ενώ επιδιώκουμε επαγγελματικό αποτέλεσμα, το μοντέλο μας είναι ερασιτέχνης.

Κλειδί λοιπόν για την επιτυχία μας, είναι ο φωτογραφιζόμενος να αισθάνεται άνετα πριν αλλά και κατά τη διάρκεια της φωτογράφισης, κάτι για το οποίο έχουμε ευθύνη να διαχειριστούμε εμείς με φιλοδοξία για το άριστο αποτέλεσμα.



*Γέμισμα με ανακλαστήρα (απέναντι από το παράθυρο). Αφαιρέσαμε ένα κρεμασμένο κάδρο από τον τοίχο πίσω από το θέμα για πιο σωστό αποτέλεσμα χωρίς ενοχλητικά στοιχεία.*

### **Αίσθηση εμπιστοσύνης/Επικοινωνία**

Έχει σημασία λοιπόν να “ξεναγήσουμε” τον πελάτη από πριν παρέχοντας διευκρινήσεις για τον τρόπο που θα εξελιχθεί η φωτογράφιση, την τοποθεσία, εσωτερικά ή εξωτερικά, αν είναι στον χώρο εργασίας του ή στο

studio. Ακόμα κατά τη διάρκεια της φωτογράφισης είναι χρήσιμο να εξηγούμε κάποια από τα εργαλεία και τεχνικές ώστε να έχει καλύτερη αντίληψη της εργασίας. Με τον τρόπο αυτό, δημιουργούμε κλίμα εμπιστοσύνης δείχνοντας πως ξέρουμε τι κάνουμε και γιατί το κάνουμε. Παράδειγμα όταν θα πρέπει να χρησιμοποιήσουμε ανακλαστήρα και ο βοηθός χρειαστεί να έρθει πολύ κοντά στο άτομο που ποζάρει, είναι σημαντικό να πληροφορήσουμε τι θα κάνουμε εκείνη τη στιγμή αποφεύγοντας στιγμές αμηχανίας. Σε πολλούς δεν αρέσει να ποζάρουν σε φωτογραφίες, να χαμογελούν κλπ. και γι αυτό εκδηλώνουν αμηχανία μπροστά στο φακό.

Οπότε εμείς καλό είναι να επικεντρωνόμαστε σε ουδέτερη έκφραση χωρίς να απαιτούμε από το φωτογραφιζόμενο να χαμογελάει αν δε το επιθυμεί, λαμβάνοντας υπόψη ότι το αποτέλεσμα πρέπει να τον εκφράζει και να μην πιέζουμε για το αντίθετο. Εφόσον αυτός δυσκολεύεται μπορούμε να πειραματιστούμε βάζοντας αυτοχρονομέτρη ή πιο καλά remote control, ώστε να δοκιμάσει να χειριστεί την κάμερα μόνος του. Ένας καθρέφτης δίπλα από την κάμερα βοηθάει επίσης για να βλέπει τον εαυτό του. Αλλιώς κάνουμε διάλειμμα μέχρι την επόμενη προσπάθεια ή συνεχίζουμε με τους επόμενους αν πρόκειται για εταιρικό γκρουπ.



*Αυτοχρονομέτρης/Remote shutter: Αυτοπορραίτο (Selfie)  
με remote shutter  
για τους αμήχανους*

### **Tip**

- Αν πρόκειται για διαδοχική φωτογράφιση περισσότερων ατόμων τότε πρέπει να τοποθετήσουμε σε ξεχωριστό χώρο όσους αναμένουν, ώστε να μην τραβούν την προσοχή του φωτογραφιζόμενου ούτε να του προκαλούν αμηχανία.



*Λήψη σε εξωτερικό χώρο με φυσικό φωτισμό. Για τα αμήχανα χέρια (αριστερά) αυτή τη φορά προτιμήσαμε το ένα πάνω στο άλλο (δεξιά) για πιο «ήρεμο» αποτέλεσμα. Canon 5D MkIII • 85mm f/1.4 • 1/250sec. • f/2.8 • ISO 400*

## **ΣΤΑΣΗ ΤΟΥ ΣΩΜΑΤΟΣ**

Η κατά πρόσωπο (μετωπική – en face) φωτογραφία δε συνιστάται γιατί δείχνει το σώμα φαρδύ και σαν αποτέλεσμα μοιάζει “επίπεδο”. Ας μην ξεχνάμε πως δεν κάνουμε με μοντέλα αλλά με κάθε τύπου σωματότυπο και μορφολογία προσώπου. Γι’ αυτό προτιμούμε το σώμα να είναι υπό γωνία ώστε να δείχνει πιο στενό.



## TIPS

Στάση σώματος / θέση των χεριών. Μπορούμε να δοκιμάσουμε

1. Το ένα χέρι στην τσέπη
2. Έξω από αυτήν κρεμαστό με χαλαρά δάκτυλα όχι κολλημένα στο πόδι
3. Καθιστό άτομο να κρατάει στυλό αν δουλεύει σε γραφείο
4. Να κρατάει τα γυαλιά
5. Ιδανικά τοποθετούμε το ένα χέρι επάνω στο άλλο για πιο “ήρεμο” αποτέλεσμα – όχι με μπλεγμένα δάκτυλα.

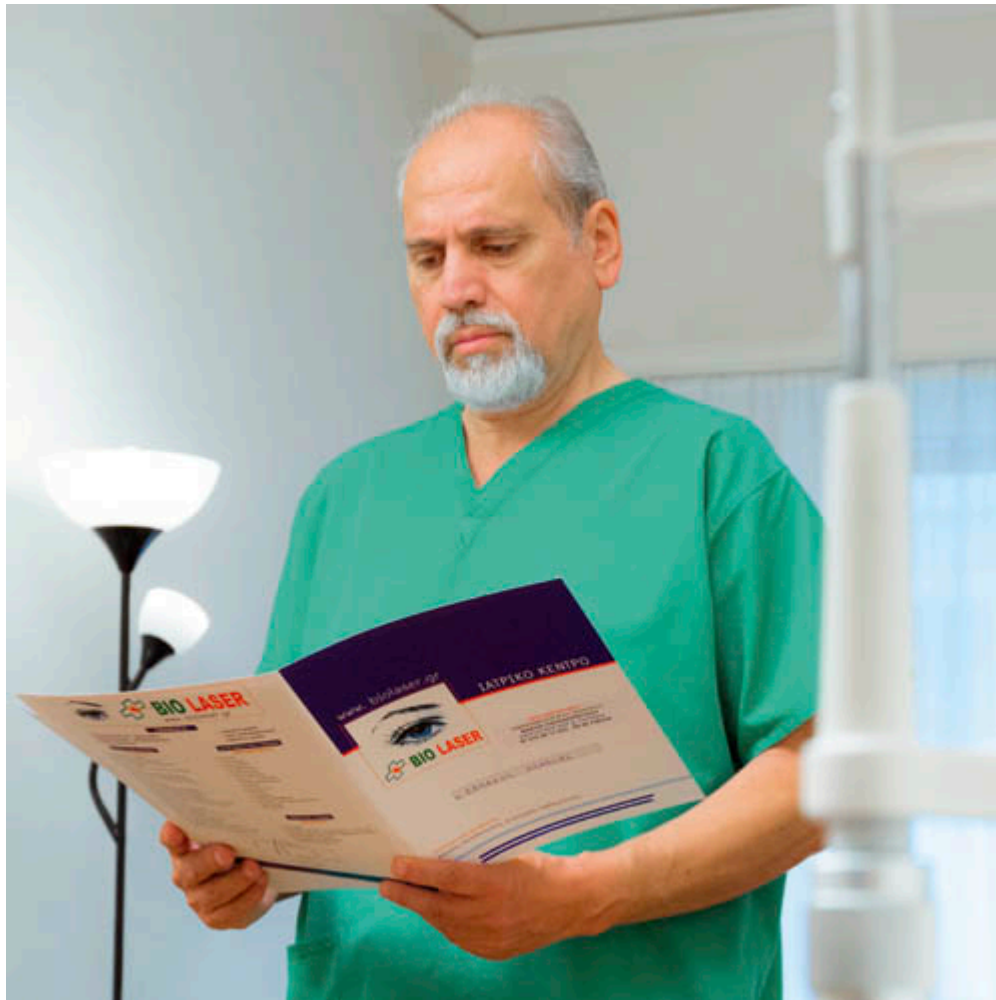
6. Αποφεύγουμε τα τσαλακωμένα ρούχα, πουκάμισα κλπ.

### **Location Ή studio;**

Η τοποθεσία της λήψης πρέπει να προσδιοριστεί από την πρώτη επικοινωνία εφόσον ο πελάτης ξέρει τι θέλει. Κατά πόσον δηλ. θα γίνει στο χώρο εργασίας (location) εσωτερικά/εξωτερικά ή στο δικό μας επαγγελματικό studio.

Επειδή οι χώροι σε επαγγελματικά γραφεία και κτήρια δεν είναι πάντα κατάλληλοι για φωτογράφιση, συνιστάται να επισκεφθούμε το δεδομένο χώρο νωρίτερα (ρεπεράζ) για να βρούμε τις κατάλληλες “γωνίες” ή πιθανά να ζητήσουμε κάποιες αλλαγές.

Ο βοηθός είναι πάντα απαραίτητος σε λήψεις business portrait. Από το να χειριστεί τον ανακλαστήρα μέχρι να παίξει ρόλο δοκιμαστικού μοντέλου κλπ. αποφεύγοντας να κάνουμε δοκιμές κατευθείαν με τον πελάτη για ευνόητους λόγους.



*Ανάθεση για ιατρική ιστοσελίδα. Ο πελάτης ήθελε η φωτογράφιση να πραγματοποιηθεί στον χώρο εργασίας χωρίς απαραίτητα να κοιτάει τον φακό. Τεχνητός φωτισμός με ένα μεγάλο softbox διαμέτρου 120cm και strobe (studio flash)  
Nikon D7100 • 17-55mm f/2.8 • 1/125 sec • f/4 • ISO 800*

### **Φυσικός Ή τεχνητός φωτισμός;**

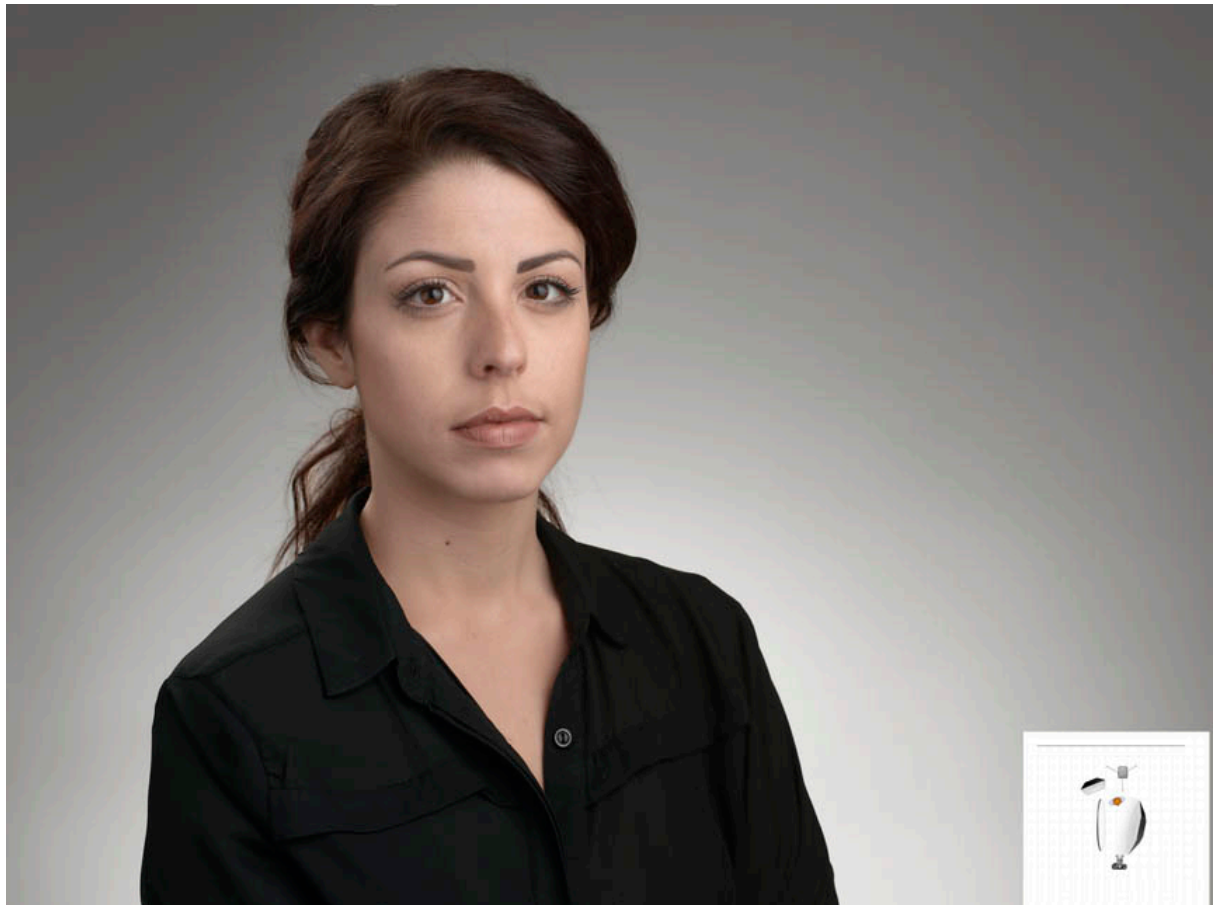
Φωτίζουμε το θέμα μας γωνία από το πλάι και μπροστά για να δώσουμε την τρισδιάστατη αίσθηση και γεμίζουμε από την αντίθετη με ανακλαστήρα ή μια μεγάλη λευκή επιφάνεια. Ένας ουδέτερος τοίχος είναι η καλύτερη επιλογή. Αν μπορούμε να επιλέξουμε τη θέση της φωτογράφισης στο χώρο εργασίας, επιλέγουμε κοντά σε



παράθυρο ώστε να λειτουργεί σαν ένα μεγάλο softbox. Για τεχνητό φωτισμό το φλας με bounce στον τοίχο θα μπορούσε να αποτελέσει λύση αλλά δεν έχουμε κανέναν έλεγχο στο φως με αποτέλεσμα να διαχέεται παντού μέσα στον χώρο φωτίζοντας ακόμα και το φόντο πίσω από το θέμα στην περίπτωση που θέλουμε να το κρατήσουμε πιο σκοτεινό. Ιδανικά θα χρειαστούμε φλας και softbox, ακόμα και αν είναι φορητή μονάδα. Θέλουμε το αποτέλεσμα του φωτός να πέφτει ομοιόμορφα επάνω στο πρόσωπο και να μην έχει υψηλό κοντράστ, μιας και οι άνθρωποι που φωτογραφίζουμε σε αυτές τις περιπτώσεις δεν φοράνε ειδικό μακιγιάζ όπως τα μοντέλα. Το μαλακό φως μειώνει δραστικά το πρόβλημα.

### **Tip**

- Σε εξωτερικό χώρο ισχύουν τα ίδια. Θέλουμε ομοιόμορφες φωτιστικές συνθήκες στο θέμα μας και θα πρέπει να είμαστε εξοπλισμένοι τουλάχιστον με diffuser και ανακλαστήρα αν έχουμε να κάνουμε με κόντρα φως.



*Η φωτογράφιση πραγματοποιήθηκε στο στούντιο. Προτιμήσαμε μια ουδέτερη έκφραση. Στάση σώματος σε γωνία και τα χέρια κάτω χαλαρά. Τεχνητός φωτισμός με τρία φλας τα δύο σε softbox. Το ένα διαμέτρου 120cm μπροστά δεξιά. Ένα μικρότερο πίσω αριστερά να τονίζει το περίγραμμα του κεφαλιού. Τέλος, ένα πίσω από το θέμα προς στο πάτωμα να φωτίζει το τοίχο βινιετάρωντας. Αξιοποιήθηκε ακόμη, ένας ανακλαστήρας αριστερά για γέμισμα. Nikon D850 • 50mm f/1.4 • 1/125 sec, • f/8 • ISO 64*

### **Επιλογή φακού**

Συνιστώνται φακοί 50mm και 85mm αντίστοιχα που δε παραμορφώνουν τα χαρακτηριστικά του προσώπου. Μικρότερες ή μεγαλύτερες εστιακές αποστάσεις αρχίζουν να παραμορφώνουν το πρόσωπο κάνοντάς το πιο στρογγυλό με τονισμένα χαρακτηριστικά στο

ευρυγώνιο και “επίπεδο” και πιο φαρδύ σε τηλεφακό. Ως προς το διάφραγμα εργασίας, με f/4 και πιο ανοικτό αν θέλουμε ανεστίαστο πίσω πλάνο στην περίπτωση που έχουμε σκηνικό “θόρυβο” αλλά και πάλι με προσοχή γιατί μπορεί να μην είναι καλά εστιασμένη η εικόνα μας. Ασφαλές διάφραγμα αν φωτογραφίζουμε με studio flash είναι το f/8 που θα μας δώσει νετ σε μάτια-μύτη-αυτιά και καλή ευκρίνεια.

