

## 5 εύκολες οδηγίες για τη σύνθεση φωτογραφιών

Ίσως να μην το αντιλαμβάνεστε αυτό, αλλά κάθε φορά που σηκώνετε τη φωτογραφική μηχανή λαμβάνετε αποφάσεις για τη σύνθεση. Με απλά λόγια, η σύνθεση είναι ο τρόπος που επιλέγετε να καδράρετε τη φωτογραφία που θέλετε να τραβήξετε. Έχουν γραφτεί πολλά βιβλία για τη σύνθεση. Παρά το γεγονός ότι δεν είναι πιθανό δυο διαφορετικά άτομα να καδράρουν την ίδια σκηνή με τον ίδιο ακριβώς τρόπο, υπάρχουν ορισμένες γενικές οδηγίες που θα σας βοηθήσουν να δημιουργήσετε πιο ενδιαφέρουσες και εντυπωσιακές φωτογραφίες.

### **Ο κανόνας των τρίτων**

Ο κανόνας των τρίτων είναι ένας τρόπος για να αναδεικνύετε το θέμα σας όσο το δυνατόν περισσότερο.

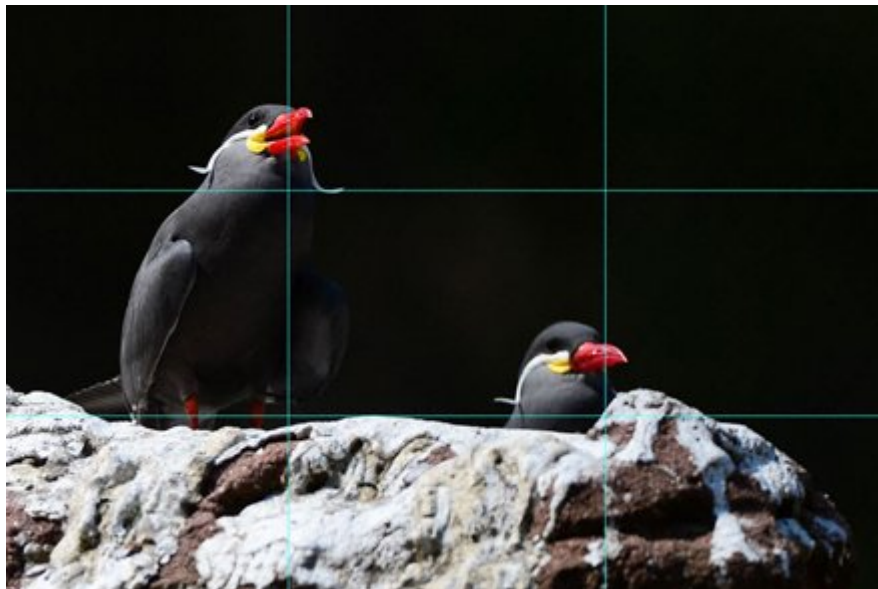
Όταν βλέπετε μια σκηνή από το σκόπευτρο ή από την οθόνη LCD της φωτογραφικής μηχανής σας, βοηθάει να φανταστείτε ότι υπάρχει επάνω από τη σκηνή ένα πλέγμα με 9 κελιά, όπως αυτό της τρίλιζας. Το πλέγμα χωρίζει την εικόνα σε εννέα τετράγωνα, τα οποία δημιουργούνται προβάλλοντας τέσσερις γραμμές πάνω από αυτά που βλέπετε.

Λάβετε υπόψη σας ότι σε πολλές φωτογραφικές μηχανές υπάρχει ακόμη και μια επιλογή μενού για να ενεργοποιείτε γραμμές πλέγματος στο σκόπευτρο (ή στην οθόνη). Αυτές οι γραμμές πλέγματος σας καθοδηγούν για να καδράρετε την εικόνα και δεν εμφανίζονται στην τελική φωτογραφία.

Παρατηρήστε τα σημεία όπου τέμνονται οι τέσσερις γραμμές. Σύμφωνα με τον κανόνα των τρίτων, αυτά τα σημεία τομής είναι τα καλύτερα σημεία για να τοποθετήσετε τα πιο σημαντικά στοιχεία της σύνθεσής σας. Με αυτόν τον τρόπο γενικά η εικόνα που προκύπτει αποπνέει μεγαλύτερη ενέργεια και έχει περισσότερο ενδιαφέρον.

Το θέμα δεν είναι απαραίτητο να βρίσκεται ακριβώς επάνω στο σημείο τομής (γνωστό και ως «δυνατό σημείο»). Αρκεί να είναι κοντά του και η σύνθεση της φωτογραφίας σας είναι πιο δυναμική και αποτελεσματική. Δοκιμάστε μερικές διαφορετικές συνθέσεις για να βρείτε αυτή που σας αρέσει περισσότερο.

Αυτές οι γραμμές πλέγματος βοηθούν επίσης για να ευθυγραμμίζετε τον ορίζοντα και να παραμένουν ευθείες οι κατακόρυφες γραμμές της φωτογραφίας σας.

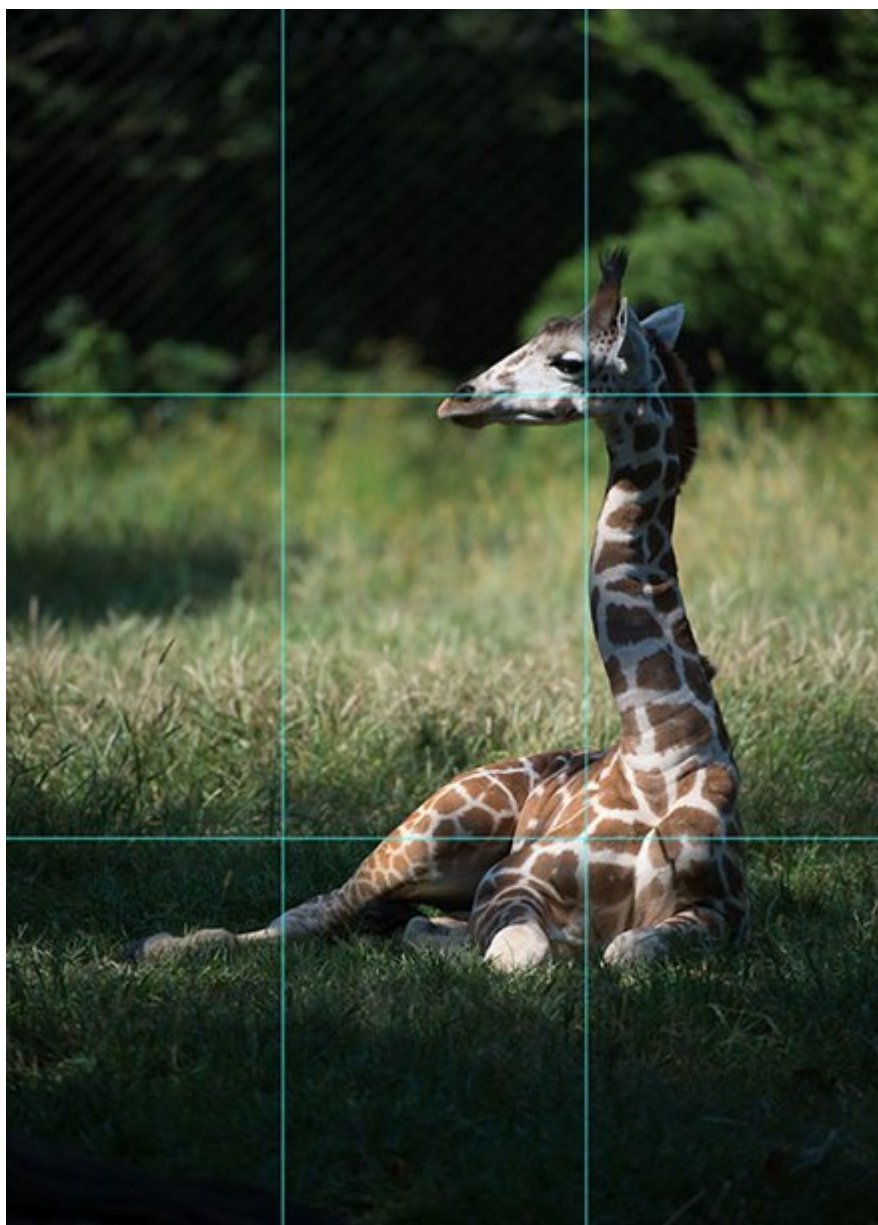


Εδώ μπορείτε να δείτε την επικάλυψη πλέγματος επάνω στην εικόνα δύο γλαρονιών ίνκα: τα κεφάλια τους

βρίσκονται στην τομή των γραμμών, όπως ορίζει ο κανόνας των τρίτων.



Αυτή η φωτογραφία δύο γλαρονιών ίνκα στο ζωολογικό κήπο είναι ένα παράδειγμα χρήσης του κανόνα των τρίτων.



Εδώ μπορείτε να δείτε τις γραμμές πλέγματος, όπου φαίνεται πού έχει τοποθετηθεί το θέμα σύμφωνα με τον κανόνα των τρίτων.



Αυτή η φωτογραφία μιας καμηλοπάρδαλης που κάθεται στο γρασίδι στο ζωολογικό κήπο είναι ένα εξαιρετικό παράδειγμα χρήσης του κανόνα των τρίτων για τη δημιουργία μιας όμορφης σύνθεσης.

**Πού να τοποθετήσετε τη γραμμή του ορίζοντα στη σύνθεσή σας**

Οι περισσότερες φωτογραφίες είναι πιο όμορφες εάν ο ορίζοντας βρίσκεται επάνω ή κάτω από το μέσο του κάδρου (όχι ακριβώς στο μέσο της εικόνας). Η εξαίρεση

είναι η φωτογράφιση αντανάκλασεων. Σε αυτήν την περίπτωση μπορεί να είναι καλό να είναι στη μέση ο ορίζοντας καθώς δημιουργεί ίσα στοιχεία στο επάνω και στο κάτω μέρος της εικόνας, δηλαδή τη σκηνή επάνω και την αντανάκλασή της από κάτω.



Κατά τη φωτογράφιση ενός τοπίου, φροντίστε ώστε ο ορίζοντας να βρίσκεται πιο κοντά στο επάνω μέρος (όπως γίνεται σε αυτήν την περίπτωση) ή το κάτω μέρος του κάδρου.



Συνήθως εξυπηρετεί καλύτερα να τοποθετήσετε τη γραμμή του ορίζοντα πιο πολύ προς το επάνω ή το κάτω μέρος του κάδρου και όχι ακριβώς στο μέσο. Ωστόσο, εάν φωτογραφίζετε κάποιο θέμα και την αντανάκλασή του μπορείτε να παραβείτε αυτόν τον κανόνα.

### **Κινηθείτε προς τα μέσα στο κάδρο**

Όταν φωτογραφίζετε ανθρώπους και ζώα είναι γενικά καλύτερο να κοιτούν σε ένα σημείο εντός του κάδρου. Εάν αποτυπώνετε δράση στη φωτογραφία σας, αφήστε περισσότερο κενό στο άκρο του κάδρου όπου

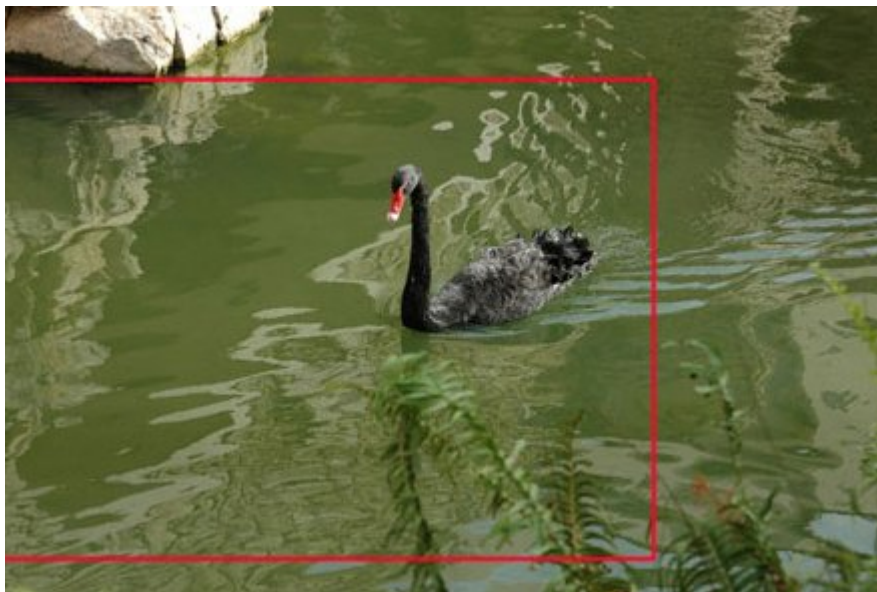
κατευθύνεται η δράση. Φαίνεται πιο φυσικό και δίνει στους θεατές την αίσθηση της κίνησης και της ιστορίας που αφηγείται η φωτογραφία. Τοποθετήστε το θέμα σας κατά τρόπο ώστε το πιο ανοιχτό μέρος της εικόνας να είναι η κατεύθυνση προς την οποία είναι στραμμένο.



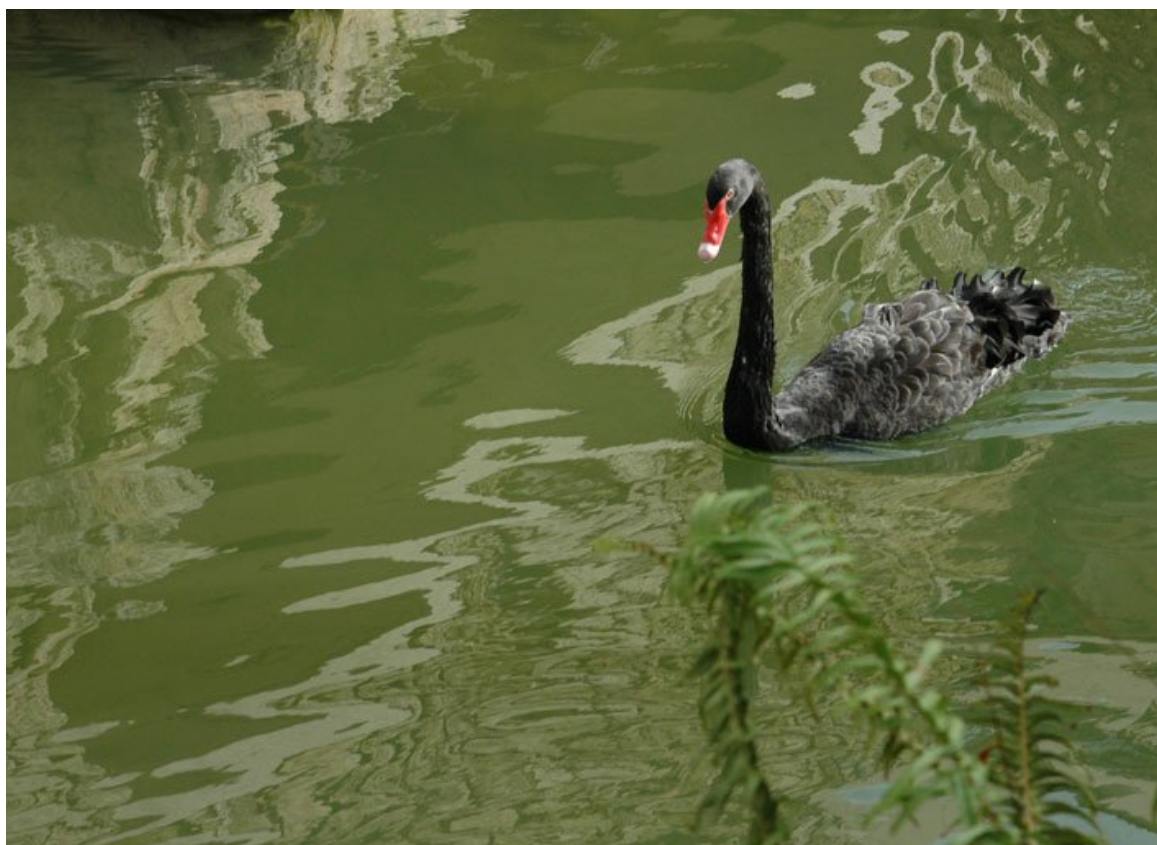




Σε αυτήν την εικόνα όπου ένας μαύρος κύκνος κολυμπάει στο νερό, το πουλί βρίσκεται στο κέντρο της σύνθεσης και αυτό δεν είναι πολύ ενδιαφέρον.



Κροπάροντας την εικόνα μπορούμε να μετακινήσουμε το θέμα στο επάνω δεξί μέρος του κάδρου και να δημιουργήσουμε μια πιο ενδιαφέρουσα σύνθεση.



## Γραμμές-οδηγοί

Κατά τη φωτογράφιση κτιρίων ή άλλων θεμάτων με έντονες γραμμές, συνθέστε την εικόνα σας κατά τρόπο ώστε τα αρχιτεκτονικά στοιχεία να καθοδηγούν το βλέμμα του θεατή μέσα στη φωτογραφία. Αυτές οι «γραμμές-οδηγοί» μπορεί να είναι τα κύρια θέματα της εικόνας ή να χρησιμοποιηθούν ώστε ο θεατής να κατευθυνθεί σε ένα συγκεκριμένο σημείο εντός της φωτογραφίας, δηλαδή ένα σημαντικό σημείο εστίασης.

Οι καμπύλες δίνουν επίσης τη δυνατότητα να δημιουργήσετε ενδιαφέρουσες συνθέσεις. Ο σκοπός τους

είναι να καθοδηγούν το βλέμμα του θεατή σε διαφορετικά μέρη της εικόνας. Οι καμπύλες μπορούν να είναι το κύριο θέμα ή (όπως συμβαίνει και με τις γραμμές-οδηγούς) ένας τρόπος για να τονίσετε τα σημεία εστίασης.





Η εικόνα έχει δυνατές γραμμές-οδηγούς που καθοδηγούν το βλέμμα του θεατή από το δεξί μέρος της εικόνας προς το αριστερό, κατά μήκος του διαδρόμου.

### **Μοτίβα και υφές**

Τα θέματα με επαναλαμβανόμενα μοτίβα προσθέτουν επίσης ενδιαφέρον σε μια φωτογραφία. Τα μοτίβα, είτε εντοπίζονται στη φύση, είτε είναι τεχνητά, προσθέτουν δύναμη σε μια σύνθεση. Κοιτάξτε τα στοιχεία μιας σκηνής για να βρείτε μοτίβα. Για παράδειγμα, μπορείτε να δείτε ένα καφάσι με μήλα και να μην σας κάνει εντύπωση, αλλά με μια σύνθεση που έχει ως θέμα μόνο τα μήλα, δημιουργείτε ένα επαναλαμβανόμενο μοτίβο με χρώματα και σχήματα. Αναζητήστε επίσης αποκλίσεις στα μοτίβα. Τι θα συμβεί αν τα μήλα στο καφάσι ήταν όλα κόκκινα αλλά τοποθετήσει κάποιος και ένα κίτρινο μήλο μέσα μαζί τους; Τώρα έχετε μια εικόνα όπου υπάρχει επανάληψη, αλλά και μια απόκλιση στο μοτίβο (το κίτρινο μήλο) που αποτελεί το δυνατό σημείο της εστίασης.

Κάτι άλλο που επίσης μπορείτε να εκμεταλλευθείτε είναι οι υφές. Πλησιάστε είτε μεγεθύνοντας την προβολή, είτε με τη χρήση φακού macro. Κατά τη λήψη μοτίβων ή υφών δεν είναι ανάγκη να αποτυπώσετε το σύνολο του θέματος. Οι υφές μπορεί να είναι μαλακές όσο τα πούπουλα ενός πουλιού ή σκληρές όπως η μπογιά που ξεφλουδίζει ή οι ίνες ξύλου.

Η σκουριά και τα ξεβαμμένα σημεία σε αυτήν τη ψαρόβαρκα αποτελούν πολύ ενδιαφέρουσες υφές. Το δυνατό φως του ήλιου που χτυπάει τη βάρκα αναδεικνύει την υφή από πολλές στρώσεις ξεβαμμένου ξύλου και σκουριάς.



### **Κοιτάξτε προσεκτικά**

Οι περισσότεροι άνθρωποι δεν σκέφτονται τη σύνθεση όταν κοιτούν μια φωτογραφία, ξέρουν όμως πότε μια φωτογραφία είναι ευχάριστη στο μάτι, ακόμη κι αν δεν μπορούν να εξηγήσουν ακριβώς γιατί. Για να βελτιώσετε τις δεξιότητες σύνθεσής σας, αφιερώστε λίγο χρόνο για

να μελετήσετε φωτογραφίες που έχουν τραβήξει άτομα των οποίων η δουλειά σας αρέσει. Προσέξτε πώς τοποθετούν τα θέματά τους στο κάδρο. Δείτε την επιλογή φόντου που έχουν κάνει. Τι περιελάμβανε η εικόνα και τι υπάρχει περίπτωση να έχει παραλειφθεί; Τώρα, ξαναδείτε μερικές από τις δικές σας φωτογραφίες και αναρωτηθείτε πώς θα μπορούσατε να είχατε βελτιώσει τη φωτογραφία αλλάζοντας τη σύνθεση.

Αυτές οι οδηγίες είναι απλά ένα σημείο για να ξεκινήσετε. Έχετε στο νου σας ότι κάθε κανόνας έχει εξαιρέσεις. Μη φοβάστε να κάνετε κάτι πέρα από τα συνηθισμένα εάν το αποτέλεσμα θα είναι μια καλύτερη φωτογραφία.